

T.C
CANİK KAYMAKAMLIĞI
SAMSUN ÖZEL EĞİTİM UYGULAMA OKULU III.KADEME MÜDÜRLÜĞÜ

2024-2028 STRATEJİK PLANI



**SAMSUN
ÖZEL EĞİTİM
UYGULAMA OKULU
III.KADEME**



Çalışmadan, yorulmadan, üretmeden, rahat yaşamak isteyen toplumlar, önce haysiyetlerini, sonra hürriyetlerini ve daha sonrada istiklal ve istikballerini kaybederler”.

Mustafa Kemal ATATÜRK

Okul/Kurum Bilgileri

İli: SAMSUN		İlçesi:CANİK	
Adres:	Gaziosmanpaşa Mah. 143. Sk. No:29 Canik/SAMSUN	Coğrafi Konum (link)	https://goo.gl/maps/o6j4UYqmmBR2
Telefon Numarası:	0362-2381414	Faks Numarası:	2381456(FAX)
e-Posta Adresi:	752352 @.meb k12.tr	Web adresi:	Samsunozelegitim.meb.k12.tr
Kurum Kodu:	752352	Öğretim Şekli:	Tam Gün



SUNUŞ

Geçmişten günümüze gelirken var olan yaratıcılığın getirdiği teknolojik ve sosyal anlamda gelişmişliğin ulaştığı hız, artık kaçınılmazları önümüze sererek kendini göstermektedir. Güçlü ekonomik ve sosyal yapı, güçlü bir ülke olmanın ve tüm değişikliklerde dimdik ayakta durabilmenin kaçınılmazlığı da oldukça büyük önem taşımaktadır. Gelişen ve sürekliliği izlenebilen, bilgi ve planlama temellerine dayanan güçlü bir yaşam standardı ve ekonomik yapı; stratejik amaçlar, hedefler ve planlanmış zaman diliminde gerçekleşecek uygulama faaliyetleri ile (STRATEJİK PLAN) oluşabilmektedir.

Okulumuz misyon, vizyon ve stratejik planını ilk olarak 2014 yılında belirlemiştir. Okulumuz, daha iyi bir eğitim seviyesine ulaşmak düşüncesiyle Sürekli yenilenmeyi ve kalite kültürünü kendisine ilke edinmeyi amaçlamaktadır.

Kalite kültürü oluşturmak için eğitim ve öğretim başta olmak üzere insan kaynakları ve kurumsallaşma, sosyal faaliyetler, alt yapı, toplumla ilişkiler ve kurumlararası ilişkileri kapsayan 2024-2028 stratejik planı hazırlanmıştır.

Samsun Özel Eğitim Uygulama Okulu III.Kademe olarak en büyük amacımız öğrencilerimizi hayata hazırlayabilmek, bağımsız yaşam becerilerini kazandırarak günlük hayatta kendi ihtiyaçlarını idame ettirebilecek seviyeye getirmektir. Yönetici ve öğretmen kadrosuyla bizler çağa ayak uydurmuş, yeniliklere açık, Türkiye Cumhuriyetini daha da yükseltecek gençler yetiştirmeyi ilke edinmiş bulunmaktayız.

2024-2028 Stratejik planda belirtilen dersliklerin küçük olması nedeniyle dersliklerin birleştirilerek büyütülmesi hedefi gerçekleştirilmiştir. Yemekhanenin küçük olması ve yetersizliği dolayısıyla arka bahçenin okul yemekhanesine dönüştürülmesi hedefi gerçekleştirilmiştir. 2019-2023 Stratejik Plan' da belirlenen hedeflerimizi ne ölçüde gerçekleştirdiğimiz, plan dönemi içindeki her yıl sonunda gözden geçirilecek ve gereken revizyonlar yapılacaktır.

Planın hazırlanmasında emeği geçen Strateji Yönetim Ekibi'ne ve uygulanmasında yardımcı olacak İlçe Milli Eğitim Müdürlüğü olmak üzere tüm kurum ve kuruluşlara öğretmen, öğrenci ve velilerimize teşekkür ederim.

Namık ALKAN

OKUL MÜDÜRÜ

İçindekiler

2024-2028 STRATEJİK PLANI	1
Okul/Kurum Bilgileri.....	3
SUNUŞ	4
DİZİN Tablolalar/Şekiller Listesi.....	6
KISALTMALAR.....	7
TANIMLAR.....	8
GİRİŞ.....	9
1.BÖLÜM STRATEJİK PLAN HAZIRLIK SÜRECİ	10
1.1. Strateji Geliştirme Kurulu ve Stratejik Plan Ekibi	11
1.2. Planlama Süreci:	11
2. BÖLÜM DURUM ANALİZİ	13
2. DURUM ANALİZİ.....	13
2.1. Kurumsal Tarihçe	14
2.2. Uygulanmakta Olan Stratejik Planın Değerlendirilmesi	15
2.3. Yasal Yükümlülükler ve Mevzuat Analizi	15
2.4. Üst Politika Belgeleri Analizi	19
2.5. Faaliyet Alanları ile Ürün/Hizmetlerin Belirlenmesi	21
2.6. Paydaş Analizi.....	25
2.7. Okul İçi Analiz.....	29
2.8. Çevre Analizi (PESTLE)	40
2.9. GZFT Analizi	42
2.10. Tespit ve İhtiyaçların Belirlenmesi.....	44
3.BÖLÜM GELECEĞE BAKIŞ.....	45
3. GELECEĞE BAKIŞ.....	46
3.1. Misyon.....	46
3.2. Vizyon	46
3.3. Temel Değerler	46
3.4. Amaç Ve Hedeflere İlişkin Mimari.....	47
3.5. Amaç, Hedef Ve Performans Göstergesi İle Stratejilerin Belirlenmesi	48
4.BÖLÜM MALİYETLENDİRME.....	55
4.1. Maliyetlendirme.....	56
5. BÖLÜM İZLEME VE DEĞERLENDİRME	57
5.1. İzleme Ve Değerlendirme	58
5.2. Samsun Özel Eğitim Uygulama Okulu III.Kademe 2024-2028 Stratejik Planı İzleme ve Değerlendirme Modeli.....	59
5.3. İzleme ve Değerlendirme Sürecinin İşleyişi.....	60
5.4. Performans Göstergeleri.....	60
EKLER:.....	63
Ek 1. Paydaş Sınıflandırma Matrisi.....	63
Ek 2. Paydaş Önceliklendirme Matrisi	63
Ek 3. Yararlanıcı Ürün/Hizmet Matrisi	64

DİZİN

TABLOLAR VE ŞEKİLLER LİSTESİ

Tablo 1: Strateji Geliştirme Kurulu ve Stratejik Plan Ekibi Tablosu	11
Tablo 2: Mevzuat Listesi.....	16
Tablo 3: Yasal Yükümlülükler Listesi ve Dayanak.....	17
Tablo 4: Üst Politika Belgeleri	19
Tablo 5: Üst Politika Belgeleri Analizi Tablosu.....	20
Tablo 6: Okulumuzun Alanları ile Ürün ve Hizmetler.....	21
Tablo 7: Paydaşların Önceliklendirilmesi	25
Tablo 8: SAMSUN ÖZEL EĞİTİM UYGULAMA OKULU III.KADEME ÖĞRETMEN ANKETİ SONUCU.....	26
Tablo 9: SAMSUN ÖZEL EĞİTİM UYGULAMA OKULU III. KADEME VELİ ANKETİ SONUCU.....	27
Tablo 10: SAMSUN ÖZEL EĞİTİM UYGULAMA OKULU III.KADEME ÖĞRENCİ ANKETİ SONUCU.....	28
Tablo 11: Personel Durum Tablosu.....	31
Tablo 12: İdari Personelin Hizmet Süresine İlişkin Bilgiler	32
Tablo 13: Okul/Kurumda Oluşan Yönetici Sirkülasyonu Oranı.....	32
Tablo 14: Personelin Ödül Durumu.....	32
Tablo 15: Öğretmenlerin Hizmet Süreleri (2024 Yıl İtibarıyla).....	32
Tablo 16: Kurumda Gerçekleşen Öğretmen Sirkülasyonunun Oranı.....	33
Tablo 17: Çalışanların Görev Dağılımı	34
Tablo 18: Okul Rehberlik Hizmetleri.....	35
Tablo 19: Teknolojik Araç-Gereç Durumu.....	36
Tablo 20: Fiziki Mekân Durumu.....	36
Tablo 21: Mali Kaynak Tablosu.....	37
Tablo 22: Gelir-Gider Tablosu	37
Tablo 23: Okulumuzda 2024 yılı itibarıyla yer alan sınıfların öğrenci sayıları.....	38
Tablo 24: Yıllara Göre Öğrenci Mevcutları.....	38
Tablo 25: Okul Rehberlik Hizmetleri Yıllara Göre Dağılımı.....	38
Tablo 26: Okulda Yapılan Sosyal Faaliyetler.....	39
Tablo 27: Fiziki Mekan Kullanma Durumu.....	39
Tablo 28: Sivil Savunma Faaliyetleri.....	39
Tablo 29: Okulun Isınma Durumu.....	39
Tablo 30: PESTLE Analiz Tablosu.....	40
Tablo 31: GZFT Analiz Tablosu.....	42
Tablo 32: Tespit ve İhtiyaçları Belirlenmesi.....	44
Tablo 33: Amaç, Hedef, Gösterge ve Stratejilere İlişkin Kartlar.....	45
Tablo 34: Tahmini Maliyet Tablosu.....	56
Tablo 35: Hedef ve Strateji Sorumlulukları.....	61
Şekil 1: Mevcut Örgüt Yapısı.....	30
Resim 1: Okulumuz 2018-2022 yılları arasında görünümü	14
Resim 2 : Okulumuz 2022 yılı ve sonrası görünümü	14

KISALTMALAR

BT	Bilişim Teknolojileri
BEP	Bireyselleştirilmiş Eğitim Planı
DYS	Doküman Yönetim Sistemi
EBA	Eğitim Bilişim Ağı
FATİH	Fırsatları Artırma ve Teknolojiyi İyileştirme Hareketi
GZFT	Güçlü Yönler, Zayıf Yönler, Fırsatlar ve Tehditler Analizi
İK	İnsan Kaynakları
İKS	Kurum Standartları Modülü
MEB	Milli Eğitim Bakanlığı
MEBBİS	Millî Eğitim Bakanlığı Bilişim Sistemleri
MEİS	Millî Eğitim İstatistik Modülü
MTSK	Motorlu Taşıtlar Sürücü Kursu
ÖBA	Öğretmen Bilişim Ağı
PESTLE	Politik, Ekonomik, Sosyolojik, Teknolojik, Yasal ve Ekolojik Analiz
PG	Performans Göstergesi
RAM	Rehberlik Araştırma Merkezi
TEFBİS	Türkiye’de Eğitimin Finansmanı ve Eğitim Harcamaları Bilgi Yönetim Sistemi

TANIMLAR

Ađır Düzeyde Zihinsel Engelli Birey

Zihinsel işlevler ile kavramsal, sosyal, pratik uyum ve öz bakım becerilerindeki eksiklikleri nedeniyle yaşam boyu süren, yoğun özel eğitim ve destek eğitim hizmetine ihtiyacı olan bireydir.

Ađır Düzeyde Otizm Spektrum Bozukluđu

Sosyal etkileşim, sözel ve sözel olmayan iletişim, ilgi ve etkinliklerdeki sınırlılıkları nedeniyle yoğun özel eğitim ve destek eğitim hizmetine ihtiyacı olan bireydir.

Bireyselleştirilmiş Eğitim Programı

Özel eğitim ihtiyacı olan bireylerin takip ettikleri program esas alınarak gelişim özellikleri, eğitim ihtiyaçları ve performansları doğrultusunda hedeflenen amaçlara ulaşmaya yönelik hazırlanan ve bu bireylere verilecek destek eğitim hizmetlerini de içeren özel eğitim programdır.

Orta Düzeyde Zihinsel Engelli

Zihinsel işlevler ile kavramsal, sosyal ve pratik uyum becerilerindeki sınırlılık nedeniyle temel akademik, günlük yaşam ve iş becerilerinin kazanılmasında özel eğitim ile destek eğitim hizmetine yoğun şekilde ihtiyacı olan bireydir.

Orta Düzeyde Otizm Spektrum Bozukluđu Birey

Sosyal etkileşim, sözel ve sözel olmayan iletişim, ilgi ve etkinliklerdeki sınırlılıkları nedeniyle özel eğitim ile destek eğitim hizmetine yoğun şekilde ihtiyacı olan bireydir.

Özel Eğitim

Bireysel ve gelişim özellikleri ile eğitim yeterlilikleri açısından akranlarından anlamlı düzeyde farklılık gösteren bireylerin eğitim ve sosyal ihtiyaçlarını karşılamak üzere geliştirilmiş eğitim programları ve özel olarak yetiştirilmiş personel ile uygun ortamlarda sürdürülen eğitimidir.

Özel Eğitim İhtiyacı Olan Birey (Öğrenci)

Bireysel ve gelişim özellikleri ile eğitim yeterlilikleri açısından akranlarından anlamlı düzeyde farklılık gösteren bireydir.

Okul Aile Birliđi

Eğitim kampüslerinde yer alan okullar dâhil Bakanlığa bađlı okul ve eğitim kurumlarında kurulan birliklerdir.

GİRİŞ

5018 sayılı Kamu Mali Yönetimi ve Kontrol Kanunu, kamu idarelerine kalkınma planları, ulusal programlar, ilgili mevzuat ve benimsedikleri temel ilkeler çerçevesinde geleceğe ilişkin misyon ve vizyonlarını oluşturma, stratejik amaçlar ve ölçülebilir hedefler belirleme, performanslarını önceden belirlenmiş olan göstergeler doğrultusunda ölçme ve bu süreçlerin izlenip değerlendirilmesi amacıyla katılımcı yöntemlerle stratejik plan hazırlama zorunluluğu getirmiştir. Bu bağlamda, İlçe Millî Eğitim Müdürlüğümüz ve Okulumuz, Kamu İdarelerinde Stratejik Planlamaya İlişkin Usul ve Esaslar Hakkında Yönetmelik ekinde yer alan kamu idarelerinde stratejik planlamaya geçiş takvimine göre ilk stratejik planını 2015- 2019 yıllarını kapsayacak şekilde hazırlamış ve uygulamıştır. Başta Millî Eğitim Bakanlığı 2024-2028 Stratejik Planı ve Canik İlçe Millî Eğitim Müdürlüğü Stratejik Planı olmak üzere yasal düzenlemeler çerçevesinde iç ve dış paydaşların katkısıyla Samsun Özel Eğitim Uygulama Okulu III.Kademe Müdürlüğü Durum Analizi Raporu ve 2024-2028 Stratejik Planı hazırlanmıştır.

Samsun Özel Eğitim Uygulama Okulu III.Kademe Müdürlüğü 2024-2028 Stratejik Planının BİRİNCİ BÖLÜMÜNDE; Samsun Özel Eğitim Uygulama Okulu III.Kademe Müdürlüğü stratejik planlama süreci içerisinde izlenen model, yasal çerçeve, hazırlık süreci, eğitim dönemi, planın hazırlanma aşamaları ve gerçekleştirilen faaliyetler ile ilgili bilgiler özetlenmiş biçimde verilmektedir. İKİNCİ BÖLÜMÜNDE; Durum Analizi başlığı altında Samsun Özel Eğitim Uygulama Okulu III.Kademe Müdürlüğünün tarihsel gelişimi, yasal yükümlülükleri ve mevzuat analizi, faaliyet alanları ile ürün ve hizmetlerin analizi, paydaş analizi, kurum içi analiz ve kurum dışı analiz özetlenmiş biçimde yer almaktadır. ÜÇÜNCÜ BÖLÜMÜNDE; Geleceğe Bakış başlığı altında vizyon, misyon, temel değerler, stratejik amaçlar, stratejik hedefler, performans göstergeleri, stratejiler ile eylem planları yer almaktadır. DÖRDÜNCÜ BÖLÜMÜNDE; Maliyetlendirme başlığı altında stratejik planının mali kaynaklarının belirlenmesine ilişkin açıklamalar ve bu kaynakların stratejik hedef ve stratejik amaçlara göre dağılımını öngören çizelge yer almaktadır. BEŞİNCİ BÖLÜMÜNDE, İzleme ve Değerlendirme başlığı altında stratejik planda yer alan hedeflerin izlenmesi ve değerlendirilmesine ilişkin yaklaşım ifade edilmektedir.

Stratejik Plan Ekibi
Samsun Özel Eğitim Uygulama Okulu III.Kademe Müdürlüğü

I. BÖLÜM

STRATEJİK PLAN HAZIRLIK SÜRECİ

1.1. Strateji Geliştirme Kurulu ve Stratejik Plan Ekibi

Strateji Geliştirme Kurulu: Okul müdürünün başkanlığında, bir okul müdür yardımcısı, bir öğretmen ve okul/aile birliği başkanı ile bir yönetim kurulu üyesi olmak üzere 5 kişiden oluşan üst kurul kurulur.

Stratejik Plan Ekibi: Okul müdürü tarafından görevlendirilen ve üst kurul üyesi olmayan okul müdür yardımcısı başkanlığında, belirlenen öğretmenler ve gönüllü velilerden oluşur.

Tablo 1. Strateji Geliştirme Kurulu ve Stratejik Plan Ekibi Tablosu

Strateji Geliştirme Kurulu Bilgileri		Stratejik Plan Ekibi Bilgileri	
Adı Soyadı	Ünvanı	Adı Soyadı	Ünvanı
Namık ALKAN	Okul Müdürü	Banu TOPAL ERDEM	Özel Eğitim Öğretmeni
Nilgün ÖZKOLAY	Okul Müdür Yrd.	Mustafa ÇÖLGEÇEN	El sanatları Öğretmeni
Turgay ALKAN	Rehber Öğretmen	Hanım Pınar SERTTAŞ	Özel Eğitim Öğretmeni
Ebru ÖZDEMİR	Özel Eğitim	Zülfikar KIRBIYIK	Özel Eğitim Öğretmeni
Ömer Murat TUNCER	Görsel Sanatlar	Şebnem ÇÖKEL	Okul Aile Birliği Bşk.
		Sevda KARAPIÇAK	Okul Velisi

1.2. Planlama Süreci:

2024-2028 dönemi stratejik plan hazırlanma süreci Strateji Geliştirme Kurulu ve Stratejik Plan Ekibi'nin oluşturulması ile başlamıştır. Ekip tarafından oluşturulan çalışma takvimi kapsamında ilk aşamada durum analizi çalışmaları yapılmış ve durum analizi aşamasında, paydaşlarımızın plan sürecine aktif katılımını sağlamak üzere paydaş anketi, toplantı ve görüşmeler yapılmıştır. Durum analizinin ardından geleceğe yönelim bölümüne geçilerek okulumuzun amaç, hedef, gösterge ve stratejileri belirlenmiştir.

II.BÖLÜM

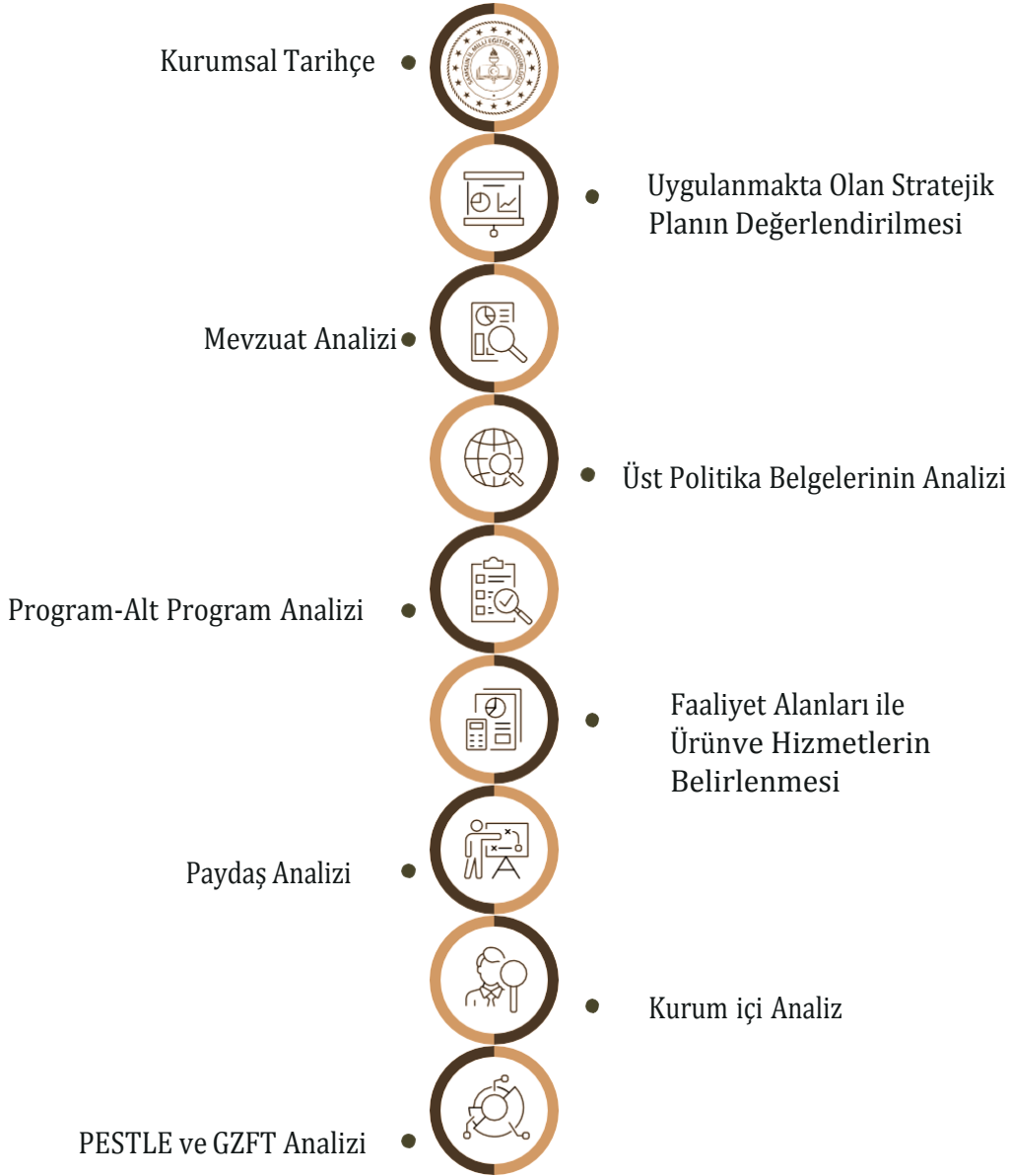
DURUM ANALİZİ

2. DURUM ANALİZİ

Okulumuz stratejik planlaması; okulumuzun mevcut durum, misyon ve temel ilkelerinden hareketle geleceğe dair oluşturulan vizyona uygun hedefler saptayarak başarılarını izleme ve değerlendirme sürecidir. Bu işleyiş, “Kamu İdareleri İçin Stratejik Planlama Kılavuzu (Sürüm 3.1, 2021)” temel alınarak hazırlık süreci, durum analizi, geleceğe bakış, amaç, hedef ve performans göstergesi ile stratejilerin belirlenmesi, izleme ve değerlendirme süreçlerinden oluşmaktadır.

Okulumuzun geleceğe yönelik amaç, hedef ve stratejiler geliştirebilmesi ve karar alma süreçlerine rehberlik edebilmesi için mevcut durumda hangi kaynaklara sahip olduğu, geçmiş dönemlerdeki başarıları, hangi alanlarda hedeflerine ulaşıp ulaşmadığı; ulaşamadı ise bunların nedenleri, hangi yönlerinin gelişmeye açık olduğu, kontrolü dışındaki olumlu ya da olumsuz gelişmelerin neler olduğunun değerlendirildiği durum analizi bölümünde;

Durum analizi bölümünde, aşağıdaki hususlarla ilgili analiz ve değerlendirmeler yapılmıştır;



sonuçlarına yer verilmiştir.

2.1. Kurumsal Tarihçe

Okulumuz 2014-2015 Öğretim Yılında eğitim öğretime açıldı. Canik ilçesinin ilk Özel Eğitim Kurumudur. Okulumuz özel eğitim alanında orta-ağır zihinsel-otizm spektrum bozukluğu engel grubunda eğitim –öğretim yapmaktadır. Okulumuzdaki öğrenciler Taşımali Eğitim kapsamında bulunmaktadır. Okulumuz Samsun Özel Eğitim İş Uygulama Merkezi (Okulu) adıyla hizmet verirken 2018 yılında çıkan özel eğitim hizmetleri yönetmeliğinin ilgili maddesine göre Samsun Özel Eğitim Uygulama Okulu III.Kademe olarak değişmiştir.

Samsun Özel Eğitim Uygulama Okulu III.Kademe



Resim 1: Okulumuz 2018-2022 yılları arasında görünümü



Resim 2: Okulumuz 2022 yılı ve sonrası görünümü

2.2. Uygulanmakta Olan Stratejik Planın Değerlendirilmesi

Samsun Özel Eğitim Uygulama Okulu III.Kademe Müdürlüğü 2019-2023 Stratejik Plan 2019 yılında yürürlüğe girmiştir. Giriş ve stratejik plan hazırlık çalışmaları, durum analizi, misyon, vizyon ve temel değerler, amaç, hedef ve eylemler, maliyetlendirme ile izleme ve değerlendirme olmak üzere altı bölümden oluşturulmuştur. Bunlardan izleme ve değerlendirme faaliyetlerine temel teşkil eden stratejik amaç, stratejik hedef, performans göstergesi ve stratejilerin yer aldığı amaç, hedef ve eylemler bölümü eğitim ve öğretime erişim, eğitim ve öğretimde kalite ve kurumsal kapasite olmak üzere üç tema halinde yapılandırılmıştır. Söz konusu üç tema altında 3 stratejik amaç, 4 stratejik hedef, 13 performans göstergesi ve 14 stratejiye yer verilmiştir.

Okulumuza bakıldığında bir önceki planlama döneminde performans göstergelerinden okulda oluşturulabilecek hobi bahçesinin okulun bahçesine oranı, okulun özel eğitime ihtiyaç duyan bireylerin kullanımına uygunluğu yapılan düzenlemelerle gerçekleştirilmiştir.

Genel manada 2019-2023 Samsun Özel Eğitim Uygulama Okulu III.Kademe Müdürlüğü Stratejik Planı başarılı bir şekilde uygulanmış ve belirlenen hedef ve performanslar büyük oranda yerine getirilmiştir. Buna mukabil bakanlığımızın 2023 Eğitim Vizyonu ve 2019-2023 Dönemi Stratejik Planında yer alan amaçlar ve hedefler okulumuzun planına aynen yansıtılmış ve tüm alanlarda elde edilen iyileştirmelerde önemli rol oynamıştır.

Okulumuzun 2023 yılı ve akabindeki yıllarda öncelik vermesi gereken hedefleri bir önceki planla ilgili yapılan özdeğerlendirmeler ve güncel ihtiyaç analizleri doğrultusunda saptanmış olup bu kapsamda belirlenen göstergeler, stratejiler ve eylem maddeleri üzerinde yoğunlaşarak 2024-2028 Stratejik Planımız hazırlanmıştır.

2.3. Yasal Yükümlülükler ve Mevzuat Analizi

Mevzuat analizi başlığı altında Millî Eğitim Bakanlığına ilişkin mevzuat incelenmiştir. İncelenen mevzuat çerçevesinde, Okulumuz faaliyet alanı kapsamında olan ve önümüzdeki 5 yıllık sürede ulaşılması öngörülen amaç ve hedeflere dayanak oluşturan mevzuat hükümlerine durum analizi raporunda ayrıntılı olarak yer verilmiştir. Okulumuz, Millî Eğitim Bakanlığı adına üstlendiği sorumluluğunu 573 sayılı Kanun Hükmünde Kararname, Özel Eğitim Hizmetleri Yönetmeliği çerçevesinde görevlerini yerine getirir. Bunlardan;

Mevzuat analizi başlığı altında Millî Eğitim Bakanlığına ilişkin mevzuat incelenmiştir. İncelenen mevzuat çerçevesinde, Okulumuz faaliyet alanı kapsamında olan ve önümüzdeki 5 yıllık sürede ulaşılması öngörülen amaç ve hedeflere dayanak oluşturan mevzuat hükümlerine durum analizi raporunda ayrıntılı olarak yer verilmiştir. Okulumuz, Bakanlığın Özel Eğitim ve Rehberlik Hizmetleri Genel Müdürlüğüne bağlı olarak görevlerinin yürütülmesi, devlet politikalarının Kaymakamlık Makamına bağlı olarak gerçekleştirilmesinden sorumludur. Okulumuz, Millî Eğitim Bakanlığı adına üstlendiği sorumluluğunu Kanun, Kanun Hükmünde Kararname, Tüzük, Yönetmelik, Yönerge, Genelge ve Emirler ile Millî Eğitim Temel İlkeleri çerçevesinde yerine getirir. Okulumuzun kendisine bağlı birimleri izleme, değerlendirme ve geliştirme gibi sorumlulukları Özel Hizmetleri Yönetmeliği'nde tanımlanmıştır. Samsun Özel Eğitim Uygulama Okulu III.Kademe Müdürlüğü olarak görev, yetki ve sorumluluklarını düzenleyen çok sayıda kanun ve yönetmelik bulunmaktadır. Bunlardan;

1. 32/2 Özel eğitim uygulama okulunda (II. kademe) veya bu okulun programını uygulayan özel eğitim sınıfında eğitimini tamamlayan öğrenciler ile ortaöğretim programlarına devam edemeyecek durumdaki orta veya ağır düzeyde zihinsel yetersizliği olan öğrenciler ile orta veya ağır düzeyde otizmi olan öğrencilere gündüzlü özel eğitim uygulama okulu (III. kademe) açılır. Bu okullarda eğitim hizmetlerinin yürütülmesinde aşağıdaki hususlar dikkate alınır: Bakanlıkça hazırlanan özel eğitim programı uygulanır.

2. Programda yer alan iş becerilerine yönelik kazanımlara ilişkin uygulamalar derslikte ve uygulama sınıfında yürütülür.
3. Orta veya ağır düzeyde zihinsel yetersizliği olan öğrenciler ile orta veya ağır otizmi olan öğrenciler ayrı şubelerde eğitim görürler. Sınıfların mevcutları en fazla; zihinsel yetersizliği olanlar için 8, otizmi olan öğrenciler için 4 öğrenciden oluşur. Uygulama sınıflarında grup sayılarının oluşturulmasında sınıf mevcutları esas alınır.
4. Dersler özel eğitim öğretmeni tarafından okutulur. Ancak görsel sanatlar, müzik, beden eğitimi alanlarına ilişkin dersler, din kültürü ve ahlak bilgisi dersi ile iş becerilerine yönelik dersler ilgili alan öğretmenleri tarafından okutulur. Alan öğretmeni tarafından okutulan derslere özel eğitim öğretmeni de ders işlenişine destek vermek üzere katılır.
5. Bir ders saati süresi 40 dakika olup ders saati ve derslerin dağılımı haftalık ders çizelgesine göre uygulanır.
6. Dönem sonlarında öğrencilere karne ve bireysel gelişim raporu verilir. Öğrencilere mezun olduklarında Özel Eğitim Uygulama Okulu (III. Kademe) Diploması (EK-9) düzenlenir. Bu diploma, özel eğitim uygulama okulu mezunu olan bireylere yükseköğretime devam etme ve bağımsız iş yeri açma hakkı sağlamaz. Ancak bireylerin kamuda bir işte istihdam edilmesi durumunda bu diploma bireylerin meslek lisesi mezunlarına tanınan özlük haklarından yararlanmalarını sağlar.

Tablo 2 Mevzuat Listesi

SIRA NO	DAYANAĞIN ADI
1	5018 yılı Kamu Mali Yönetimi ve Kontrol Kanunu
2	Milli Eğitim Bakanlığı Strateji Geliştirme Başkanlığının Genelgesi
3	Milli Eğitim Bakanlığı 2024-2028 Stratejik Plan Hazırlık Programı
4	Yüksek Planlama Kurulu Kararları
5	Maliye Bakanlığı Tarafından Hazırlanan Performans Esaslı Bütçeleme Rehberi
6	MEB STRATEJİK PLANI 2024-2028
7	İl Milli Eğitim Müdürlüğü Stratejik Planı 2024-2028
8	İlçe Milli Eğitim Stratejik Planı 2024-2028
9	14/9/2011 tarihli ve 28054 sayılı resmi gazetede yayımlanarak yürürlüğe giren 652 sayılı MEB'nin teşkilat ve görevleri hakkında kanun hükmünde kararnameye göre belirlenen Bakanlığın görevlerinden 5. Maddedeki “ engellilerin ve toplumun özel ilgi bekleyen diğer kesimlerinin eğitime katılımını yaygınlaştıracak politika ve stratejiler geliştirmek, uygulamak ve uygulamasını koordine etmek” amacını alarak hedeflerimizi belirledik.
10	Özel eğitime ihtiyacı olan bireyler için açılan her tür ve kademedeki gündüzlü veya yatılı okul ve kurumlarda; eğitim-öğretim hizmetlerinin yürütülmesiyle ilgili iş ve işlemlerde, okul ve kurumların özelliğine göre; bu Yönetmelik hükümleri ile Bakanlığın okul öncesi, ilköğretim, ortaöğretim ve yaygın eğitim kurumlarıyla ilgili mevzuat hükümleri birlikte uygulanır.
11	Özel Eğitim hizmetleri yönetmeliği

Tablo 3. Yasal Yükümlülükler Listesi ve Dayanak

Yasal Yükümlülük	Dayanak
Özel eğitim uygulama okulunda (II. kademe) veya bu okulun programını uygulayan özel eğitim sınıfında eğitimini tamamlayan öğrenciler ile ortaöğretim programlarına devam edemeyecek durumdaki orta veya ağır düzeyde zihinsel yetersizliği olan öğrenciler ile orta veya ağır düzeyde otizmi olan öğrencilere gündüzlü özel eğitim uygulama okulu (III. kademe) açılır. Bu okullarda eğitim hizmetlerinin yürütülmesinde aşağıdaki hususlar dikkate alınır:	Özel Eğitim Hizmetleri Yönetmeliği'nin Altıncı Bölümü 32'inci maddesi 2.fıkrası
1.Bakanlıkça hazırlanan özel eğitim programı uygulanır.	Özel Eğitim Hizmetleri Yönetmeliği'nin Altıncı Bölümü 32'inci maddesi 2.fıkrası (a) bendi
2.Programda yer alan iş becerilerine yönelik kazanımlara ilişkin uygulamalar derslikte ve uygulama sınıfında yürütülür.	Özel Eğitim Hizmetleri Yönetmeliği'nin Altıncı Bölümü 32'inci maddesi 2.fıkrası (b) bendi
3.Orta veya ağır düzeyde zihinsel yetersizliği olan öğrenciler ile orta veya ağır otizmi olan öğrenciler ayrı şubelerde eğitim görürler. Sınıfların mevcutları en fazla; zihinsel yetersizliği olanlar için 8, otizmi olan öğrenciler için 4 öğrenciden oluşur. Uygulama sınıflarında grup sayılarının oluşturulmasında sınıf mevcutları esas alınır.	Özel Eğitim Hizmetleri Yönetmeliği'nin Altıncı Bölümü 32'inci maddesi 2.fıkrası (c) bendi
4.Dersler özel eğitim öğretmeni tarafından okutulur. Ancak görsel sanatlar, müzik, beden eğitimi alanlarına ilişkin dersler, din kültürü ve ahlak bilgisi dersi ile iş becerilerine yönelik dersler ilgili alan öğretmenleri tarafından okutulur. Alan öğretmeni tarafından okutulan derslere özel eğitim öğretmeni de ders işlenişine destek vermek üzere katılır.	Özel Eğitim Hizmetleri Yönetmeliği'nin Altıncı Bölümü 32'inci maddesi 2.fıkrası (ç) bendi
5. Bir ders saati süresi 40 dakika olup ders saati ve derslerin dağılımı haftalık ders çizelgesine göre uygulanır.	Özel Eğitim Hizmetleri Yönetmeliği'nin Altıncı Bölümü 32'inci maddesi 2.fıkrası (d) bendi

6. Dönem sonlarında öğrencilere karne ve bireysel gelişim raporu verilir. Öğrencilere mezun olduklarında Özel Eğitim Uygulama Okulu (III. Kademe) Diploması (EK-9) düzenlenir. Bu diploma, özel eğitim uygulama okulu mezunu olan bireylere yükseköğretime devam etme ve bağımsız iş yeri açma hakkı sağlamaz. Ancak bireylerin kamuda bir işte istihdam edilmesi durumunda bu diploma bireylerin meslek lisesi mezunlarına tanınan özlük haklarından yararlanmalarını sağlar.

Özel Eğitim Hizmetleri Yönetmeliği'nin Altıncı Bölümü 32'inci maddesi 2.fıkrası (e) bendi

2.4. Üst Politika Belgeleri Analizi

Okulumuz, bakanlığımız ve ilçe milli eğitim müdürlüğü tarafından verilen görevlerin tespit edilmesi için tüm üst politika belgeleri ayrıntılı olarak taranmış ve bu belgelerde yer alan politikalar incelenmiştir. Üst politika belgeleri; temel üst politika belgeleri ile sektörel ve tematik strateji belgeleri olarak iki bölümde ele alınmıştır. Analiz edilen belgelerden Samsun Özel Eğitim Uygulama Okulu III.Kademe Müdürlüğü 2024-2028 Stratejik Planı'nın stratejik amaç, hedef, performans göstergeleri ve stratejilerinin hazırlanması aşamasında İlçe Milli Eğitim Müdürlüğü stratejik planından yararlanılmıştır. Analiz edilen belgeler Tablo 'te gösterilmiş olup, Müdürlüğümüz faaliyet alanı kapsamında olan ve önümüzdeki 5 yıllık sürede ulaşılması öngörülen amaç ve hedeflere dayanak oluşturan üst politika belgelerine durum analizi raporunda ayrıntılı olarak yer verilmiştir.

Tablo 4. Üst Politika Belgeleri

Temel Üst Politika Belgeleri	Sektörel ve Tematik Strateji Belgeleri
<ul style="list-style-type: none">▪ Kalkınma Planları▪ Orta Vadeli Programlar▪ Orta Vadeli Mali Planlar▪ Cumhurbaşkanlığı Yıllık Programları▪ MEB 2019-2023 Stratejik Planı▪ Millî Eğitim Şûra Kararları▪ Samsun İl Milli Eğitim Müdürlüğü Stratejik Planı▪ Canik İlçe Milli Eğitim Müdürlüğü Stratejik Planı	<ul style="list-style-type: none">▪ Öğretmen Strateji Belgesi▪ İklim Değişikliği Eylem Planı▪ Su Verimliliği Strateji Belgesi ve Eylem Planı▪ Ulusal Deprem Stratejisi ve Eylem Planı▪ Ulusal Enerji Verimliliği Eylem Planı▪ 2023-2028 Türkiye Çocuk Hakları Strateji Belgesi ve Eylem Planı▪ 2023 Eğitim Vizyon Belgesi

Tablo 5. Üst Politika Belgeleri Analizi Tablosu

Üst Politika Belgesi	İlgili Bölüm/Referans	Verilen Görev/İhtiyaçlar
On İkinci Kalkınma Planı	Fıkrî Mülkiyet Hakları	565.5, 565.6, 565.7 Sayılı Tedbir Maddeleri
	Eğitim	658, 659, 660 Sayılı Amaç Maddeleri ve BunlaraBağlı Politika ile Tedbir Maddeleri
	Çocuk	731.2, 731.3, 731.4, 731.5, 731.6, 732.1, 732.3, 732.5, 733.1, 733.2, 734.4, 735.7, 735.8, 738.2, 738.3, 739.1, 739.2, 739.3, 739.4, 740.4, 742.4, 744.1 Sayılı Tedbir Maddeleri
	Gençlik	746.1, 746.2, 746.6, 747.1, 747.2, 748.6 Sayılı Tedbir Maddeleri
	Engelli Hizmetleri	758.1, 758.2, 758.3, 758.4, 758.5 Sayılı Tedbir Maddeleri
	Sosyal Hizmetler, Sosyal Yardımlar ve Yoksullukla Mücadele	773.1, 774.1 Sayılı Tedbir Maddeleri
	Uluslararası Göç	815.4, 816.1 Sayılı Tedbir Maddeleri
	Afet Yönetimi	830.7, 831.3, 832.1, 832.4, 833.6, 839.1, 839.3, 841.1 Sayılı Tedbir Maddeleri
	Sivil Toplum	940.3 Sayılı Tedbir Maddesi
	Kamuda Stratejik Yönetim	942.1, 943.1, 943.2, 943.4, 943.5 Sayılı Tedbir Maddeleri
Orta Vadeli Program (2024-202)	Programda Bakanlığımızı ilgilendiren sekiz (8) politika ve tedbir ile Öncelikli Reform Alanlarına Yönelik on (2) düzenleme yer almaktadır.	
	Afet Yönetimi	1 Tedbir
	Afetlere Duyarlı Bütünleşik Mekansal Planlama	1 Tedbir
	Fikri Mülkiyet Hakları	565.6, 565.7 Sayılı Tedbir Maddeleri
	Eğitim	661.1, 661.4, P. 661, P. 662, P. 663, P.664, P.665, P.666, P.667, P.668, P.670, P.672, P.675, P.676, P.678, P.680, P.681 Sayılı Politika ve Tedbir Maddeleri
	Çocuk	P.732, 731.2, 731.3, 731.4, 731.5, 733.1, 733.2, 734.4, 735.8, 739.1, 739.3, 739.4, 740.4, 742.4, P.743, 744.1 Sayılı Politika ve Tedbir Maddeleri
	Gençlik	746.1, 746.2, 746.6, 747.1, 747.2, 748.6 Sayılı Tedbir Maddeleri
	Engelli Hizmetleri	758.1, 758.2, 758.3 Sayılı Tedbir Maddeleri
	Uluslararası Göç	816.1 Sayılı Tedbir Maddesi

2.5. Faaliyet Alanları ile Ürün/Hizmetlerin Belirlenmesi

2024–2028 Stratejik Plan hazırlık sürecinde Okulumuzun faaliyet alanları ve hizmetlerinin belirlenmesine yönelik çalışmalar yapılmıştır. Bu kapsamda birimlerin yasal yükümlülükleri, standart dosya planı, üst politika belgeleri, uygulanan sistemler ve kamu hizmet envanteri incelenerek Bakanlığın hizmetleri tespit edilmiştir. Eğitim ve öğretim; bilimsel, kültürel, sanatsal ve sportif faaliyetler; uluslararası ilişkiler; ölçme ve değerlendirme; araştırma, geliştirme; proje ve protokoller; yönetim ve denetim; fiziki ve teknolojik altyapı olmak üzere sekiz faaliyet alanı altında gruplandırılmış olduğu görülmüştür.

Tablo 6 Okulumuzun Alanları ile Ürün ve Hizmetler

Faaliyet	Ürün ve Hizmetler
Eğitim ve Öğretim	<ol style="list-style-type: none">1. Eğitimde fırsat eşitliğini sağlamak,2. Eğitim öğretim programlarının uygulanmasını sağlamak, uygulama rehberleri hazırlamak,3. Ders kitapları, öğretim materyalleri ve eğitim araç-gereçlerine ilişkin işlemleri yürütmek, etkin kullanımlarını sağlamak,4. Eğitime erişimi teşvik edecek ve artıracak çalışmalar yapmak,5. Eğitim hizmetlerinin yürütülmesinde verimliliği sağlamak,6. Eğitim kurumları ve öğrencilere yönelik araştırma, geliştirme ve saha çalışmaları yapmak,7. Eğitim moral ortamını, okul ve kurum kültürünü ve öğrenme süreçlerini geliştirmek,8. Eğitime ilişkin projeler geliştirmek, uygulamak ve sonuçlarından yararlanmak,9. Kamu ve özel sektör eğitim paydaşlarıyla iş birliği içinde gerekli iş ve işlemleri yürütmek10. Etkili ve öğrenci merkezli eğitimi geliştirmek ve iyi uygulamaları teşvik etmek,11. Özel eğitime ihtiyacı olan öğrencilerinin maddi yönden desteklenmesini koordine etmek,12. Bakanlık tarafından oluşturulan özel eğitim ve rehberlik politikalarını uygulamak,13. Resmi eğitim kurumlarınca yürütülen özel eğitimin yaygınlaşmasını ve gelişmesini sağlayıcı çalışmalar yapmak,14. Özel eğitim programlarının uygulanma süreçlerini izlemek ve değerlendirmek,15. Mobil rehberlik hizmetlerinin uygulanmasını sağlamak,16. Madde bağımlılığı, şiddet ve benzeri konularda toplum desteğini sağlamak,17. Engelli öğrencilerin eğitim hizmetleri ile ilgili çalışmalar yapmak,18. Rehberlik servislerinin kurulmasına ve etkin çalışmasına yönelik tedbirler almak,19. Öğrenme fırsat ve imkânlarını destekleyici çalışmalar yapmak,20. Beceri, hobi kursları ve kültürel faaliyetlerle ilgili iş ve işlemleri

	<p>yürütmek,</p> <p>21. Çocuk, genç ve aileler ile ilgili eğitimler ve sosyo-kültürel etkinlikler yapmak,</p> <p>22. Engellilerin özel eğitim giderleriyle ilgili iş ve işlemleri yürütmek,</p> <p>23. Özel eğitim ve özel öğretim süreçlerini izlemek ve değerlendirmek,</p> <p>24. Öğrencilerin daha fazla başarı sağlamalarına ilişkin faaliyetleryürütmek.</p> <p>25. Devam-devamsızlık işlemlerini yürütmek,</p> <p>26. Öğrenci kayıt, nakil işlerini yapmak,</p>
Faaliyet	Ürün ve Hizmetler
Uluslar arası İlişkiler	<p>1. Ulusal ve uluslararası araştırma ve projeleri takip etmek, sonuçlarından yararlanmak,</p>
Faaliyet	Ürün ve Hizmetler
Bilimsel, Kültürel, Sanatsal ve Sportif Faaliyetler	<p>1. Rehberlik ve yöneltme/yönlendirme çalışmalarını planlamak ve yürütülmesini sağlamak,</p> <p>2. Öğrencilerin eğitim kurumlarına aidiyet duygusunu geliştirmeye yönelik çalışmalar yapmak, yaptırmak ve sonuçlarını raporlaştırmak,</p> <p>3. Öğrencilerin ulusal ve uluslararası sosyal, kültürel, sportif etkinliklerine ilişkin iş ve işlemlerini yürütmek,</p> <p>4. Öğrencilerin okul devam artıracak çalışmalar yapmak,</p> <p>5. Öğrencilerin eğitim sistemi dışında bırakılmamasını sağlayacak tedbirleri almak,</p> <p>6. Öğrencilerin okul dışı etkinliklerine ilişkin çalışmalar yapmak ve yaptırmak,</p> <p>7. Sporcu öğrencilere yönelik hizmetleri planlamak, yürütülmesini sağlamak.</p>

Faaliyet	Ürün ve Hizmetler
Ölçme ve Değerlendirme	<ol style="list-style-type: none">4. İlgili birimler ile iş birliği içinde proje ve araştırma sonuçlarının yeni uygulamalara yön vererek sürdürülebilir iş süreçlerine dönüşümünü sağlamak,5. Uzaktan eğitim ile ilgili iş ve işlemleri yürütmek,6. Eğitim bilişim ağını işletmek ve geliştirmek, erişim ve paylaşım yetkilerini yönetmek,7. Bilişimle ilgili Bakanlık ve diğer birim projelerine ilişkin iş ve işlemleri yürütmek,8. Haberleşme, veri ve bilgi güvenliğini sağlamak,9. Eğitim Bilişim Ağının kullanımının yaygınlaştırılmasını sağlamak,10. Bilişim hizmetlerine ve internet sayfalarına ilişkin iş ve işlemleri yürütmek,11. Elektronik imza ve elektronik belge uygulamalarına ilişkin iş ve işlemleri yürütmek,

Araştırma, Geliştirme, Proje ve Protokoller	<ol style="list-style-type: none">1. Okul düzeyinde iş takvimini hazırlamak,2. Okul stratejik planlarını hazırlamak, geliştirmek ve uygulanmasını sağlamak,3. Okul-aile birlikleri ile ilgili iş ve işlemleri yürütmek,4. Eğitim kurumu, bina veya eklentileri ile derslik ihtiyaçlarını tespit etmek,5. Öğretmenlerin geliştirilmesi, yönetim kalitesinin artırılması, hizmet standartlarının belirlenmesi, iş ve karar süreçlerinin oluşturulması ve kırtasiyeciliğin azaltılmasına ilişkin araştırma geliştirme faaliyetleri yürütmek,6. Eğitime ilişkin araştırma, geliştirme, stratejik planlama ve kalite geliştirme faaliyetleri yürütmek,7. Eğitime ilişkin projeler hazırlamak, uygulamak,8. Eğitim kurumlarının proje hazırlama ve yürütme kapasitesini geliştirici çalışmalar yapmak.
---	---

Faaliyet	Ürün ve Hizmetler
İnsan Kaynakları Yönetimi	<ol style="list-style-type: none"> 1. Norm kadro iş ve işlemlerini yürütmek, 2. Okul özlük dosyalarının muhafazasını sağlamak, 3. Öğretmenlerin ve emeklilik iş ve işlemlerini yürütmek, 4. Disiplin ve ödül işlemlerinin teklifini yapmak, 5. Personelin eğitimlerine ilişkin iş ve işlemleri yapmak, 6. Öğretmenlerin hizmet içi eğitimlerine yönelik ulusal ve uluslararası gelişmeleri izlemek, 7. Öğretmenlerin meslekî gelişimiyle ilgili araştırma ve projeler yapmak ve uygulamak, 8. Öğretmenlerin meslekî gelişimine yönelik yerel düzeyde etkinliklere katılımlarını sağlamak,

Faaliyet	Ürün ve Hizmetler
Fiziki ve Teknolojik Altyapı	<ol style="list-style-type: none"> 1. Yayın faaliyetlerini yürütmek, 2. Ders araç ve gereçleri ile donatım ihtiyaçlarını temin etmek, 3. Ücretsiz Ders Kitabı ihtiyacını İlçe Milli Eğitim Müdürlüğüne bildirmek, 4. Taşınır ve taşınmazlara ilişkin iş ve işlemleri yürütmek, 5. Depo iş ve işlemlerini yürütmek, 6. Yemekhane iş ve işlemlerini yürütmek, 7. Temizlik, güvenlik, ısınma, aydınlatma, onarım ve taşıma gibi işlemleri yürütmek, 8. Satın alma iş ve işlemlerini yürütmek, 9. Tahakkuk işlemlerine esas olan onayları almak ve ilgili diğer işlemleri yürütmek, 10. Genel evrak ve arşiv hizmetlerini yürütmek. 11. Onarımlara ilişkin iş ve işlemleri yürütmek, Yapılan ihalelere ait projelerin ödeneğe esas dosyalarının hazırlanmasına ilişkin iş ve işlemleri yürütmek 12. Projelere göre idarî ve teknik ihale şartnamelerinin hazırlanmasına ilişkin iş ve işlemleri yürütmek, 13. Hak edişlere ilişkin iş ve işlemleri yürütmek,

2.6. Paydaş Analizi

Stratejik planlamanın temel unsurlarından birisi olan katılımcılık ilkesi doğrultusunda kamu idaresinin, etkileşim içinde olduğu tarafların görüşlerinin alınması; bu görüşleri analiz etmesi ve elde ettiği analiz sonuçlarını planlama sürecine yansıtması büyük önem arz etmektedir. Kamu idaresinin sunduğu hizmetlerden yararlananlar ile bu hizmetlerin üretilmesine katkı sağlayan veya üretimin doğrudan ortağı olan kişi, kurum ve kuruluşların görüşlerinin alınması, ihtiyaç odaklı ve amaca dönük politika ve stratejilerin üretilmesi için olmazsa olmazdır. Bu süreç, üretilen politikaların paydaşlar tarafından sahiplenilmesi ve uygulama aşamasını kolaylaştırması bakımından da oldukça önemlidir. Ayrıca, planlama yaklaşımının katılımcılık esası üzerine kurgulanması sebebiyle durum analizi aşamasında idarenin sunduğu ürün ve hizmetlerden yararlananlar ile idareden etkilenen veya idareyi etkileyen idare dışındaki kişi, grup veya kurumları oluşturan dış paydaşların görüş ve önerilerini almak katılımcılık ilkesinin yerine getirilmesini sağlayan bir diğer etmendir.

Paydaş analizi sürecinde Okulumuzun teşkilat yapısı, ilgili mevzuatı, hizmet envanteri ve faaliyet alanları analiz edilerek iç ve dış paydaşlar belirlenmiştir. Etki/önem matrisi kullanılarak paydaşlar önceliklendirilmiş ve nihai paydaş listesi oluşturulmuştur. Eklerde sunulmuştur. Bu kapsamda, durum analizi çalışmalarında katılımcılığı sağlamak ve geniş kitlelere ulaşmak üzere iç ve dış paydaşlara yönelik anketler geliştirilmiştir. Anketlere verilen cevapların analiz bulguları raporlaştırılmıştır. İç ve dış paydaş anketlerinden elde edilen bulgulardan; durum analizi aşamasında **GZFT** ve **PESTLE** analizlerinde, geleceğe yönelim aşamasında da sorun alanları, hedef ve stratejiler, riskler, tespitler, ihtiyaçların belirlenmesi sürecinde faydalanılmıştır.

Tablo 7. Paydaşların Önceliklendirilmesi

Paydaş Adı	İç Paydaş/ Dış Paydaş	*Önem Derecesi	*Etki Derecesi
Milli Eğitim Bakanlığı	Dış Paydaş	5	5
İl Millî Eğitim Müdürlüğü	Dış Paydaş	5	5
Yerel Yönetimler	Dış Paydaş	5	4
Üniversiteler	Dış Paydaş	5	4
Sivil Toplum Kuruluşları	Dış Paydaş	4	4
Öğretmenler	Dış Paydaş	5	5
Öğrenciler	İç Paydaş	5	5
Veliler	İç Paydaş	5	5

Tablo 8. SAMSUN ÖZEL EĞİTİM UYGULAMA OKULU III.KADEME ÖĞRETMEN ANKETİ SONUCU
Uygulanan Öğretmen Sayısı: 40

MADDE NUMARASI	MADDE İÇERİĞİ	KESİNLİKLE KATILYORUM	KATILYORUM	KARARSIZIM	KISMEN KATILMIYORUM	KATILMIYORUM
1	İhtiyaç duyduğumda okul çalışanlarıyla rahatlıkla görüşebiliyorum.	13	11	0	0	0
2	Bizi ilgilendiren okul duyurularını zamanında öğreniyorum.	13	9	1	0	0
3	Öğrencimle ilgili konularda okulda rehberlik hizmeti alabiliyorum.	13	8	3	0	0
4	Okula ilettiğim istek ve şikâyetlerim dikkate alınıyor.	9	8	3	2	1
5	Öğretmenler yeniliğe açık olarak derslerin işlenişinde çeşitli yöntemler kullanmaktadır.	13	8	2	1	0
6	Okulda yabancı kişilere karşı güvenlik önlemleri alınmaktadır.	9	11	2	1	0
7	Okulda bizleri ilgilendiren kararlarda görüşlerimiz dikkate alınır.	12	9	1	1	0
8	E-Okul Veli Bilgilendirme Sistemi ile okulun internet sayfasını düzenli olarak takip ediyorum.	8	10	2	3	0
9	Çocuğumun okulunu sevdiğini ve öğretmenleriyle iyi anlaşmıştığını düşünüyorum.	13	8	1	0	0
10	Okul, teknik araç ve gereç yönünden yeterli donanıma sahiptir.	7	13	2	0	1
11	Okul her zaman temiz ve bakımlıdır.	12	9	0	0	1
12	Okulun binası ve diğer fiziki mekânlar yeterlidir.	10	8	4	0	1
13	Okulumuzda yeterli miktarda sanatsal ve kültürel faaliyetler düzenlenmektedir.	7	14	0	1	1

Tablo 9. SAMSUN ÖZEL EĞİTİM UYGULAMA OKULU III. KADEME VELİ ANKETİ SONUCU
Uygulanan Veli Sayısı:24

MADDE NUMARASI	MADDE İÇERİĞİ	KESİNLİKLE KATILYORUM	KATILYORUM	KARARSIZIM	KİSMEN KATILMIYORUM	KATILMIYORUM
1	Öğretmenlerimle ihtiyaç duyduğumda rahatlıkla görüşebilirim.	6	13	0	0	0
2	Okul müdürü ile ihtiyaç duyduğumda rahatlıkla konuşabiliyorum.	10	6	3	0	0
3	Okulun rehberlik servisinden yeterince yararlanabiliyorum.	4	10	3	1	1
4	Okula ilettiğimiz öneri ve isteklerimiz dikkate alınır.	8	7	2	2	0
5	Okulda kendimi güvende hissediyorum.	9	10	0	0	0
6	Okulda öğrencilerle ilgili alınan kararlarda bizlerin görüşleri alınır.	4	6	1	3	1
7	Öğretmenler yeniliğe açık olarak derslerin işlenişinde çeşitli yöntemler kullanmaktadır.	6	13	0	0	0
8	Derslerde konuya göre uygun araç gereçler kullanılmaktadır.	8	10	1	0	0
9	Teneffüslerde ihtiyaçlarımı giderebiliyorum.	4	13	0	0	0
10	Okulun içi ve dışı temizdir.	6	12	0	0	0
11	Okulun binası ve diğer fiziki mekânlar yeterlidir.	4	12	1	1	0
12	Okul kantininde satılan malzemeler sağlıklı ve güvenlidir.	3	12	1	0	0
13	Okulumuzda yeterli miktarda sanatsal ve kültürel faaliyetler düzenlenmektedir.	5	14	0	0	0

Tablo 10. SAMSUN ÖZEL EĞİTİM UYGULAMA OKULU III.KADEME ÖĞRENCİ ANKETİ SONUCU
Uygulanan Öğrenci Sayısı:19

MADDE NUMARASI	MADDE İÇERİĞİ	KESİNLİKLE KATILYORUM	KATILYORUM	KARARSIZIM	KİSMEN KATILMIYORUM	KATILMIYORUM
1	Okulumuzda alınan kararlar, çalışanların katılımıyla alınır.	20	18	1	1	0
2	Kurumdaki tüm duyurular çalışanlara zamanında iletilir.	20	19	1	0	0
3	Her türlü ödüllendirmede adil olma, tarafsızlık ve objektiflik esastır.	16	17	7	0	0
4	Kendimi, okulun değerli bir üyesi olarak görürüm.	14	19	6	1	0
5	Çalıştığım okul bana kendimi geliştirme imkânı tanımaktadır.	12	25	1	1	1
6	Okul, teknik araç ve gereç yönünden yeterli donanıma sahiptir.	20	13	4	2	1
7	Okulda çalışanlara yönelik sosyal ve kültürel faaliyetler düzenlenir.	18	16	4	0	2
8	Okulda öğretmenler arasında ayırım yapılmamaktadır.	14	20	4	1	1
9	Okulumuzda yerelde ve toplum üzerinde olumlu etki bırakacak çalışmalar yapmaktadır.	17	20	3	0	0
10	Yöneticilerimiz, yaratıcı ve yenilikçi düşüncelerin üretilmesini teşvik etmektedir.	17	17	5	0	0
11	Yöneticiler, okulun vizyonunu, stratejilerini, iyileştirmeye açık alanlarını vs. çalışanlarla paylaşır.	15	18	6	1	0
12	Okulumuzda sadece öğretmenlerin kullanımına tahsis edilmiş yerler yeterlidir.	16	13	7	2	1
13	Alanıma ilişkin yenilik ve gelişmeleri takip eder ve kendimi güncellerim.	15	23	1	0	0

2.7. Okul İçi Analiz

İnsan kaynaklarımızın yetkinlik düzeyi, kurum kültürü, teknoloji ve bilişim altyapısı, fiziki ve mali kaynaklara ilişkin analizlerin yapılarak Müdürlüğümüzün mevcut kapasitesinin değerlendirilmesidir. Ayrıca bu bölümde Okulumuzun teşkilat şemasına da yer verilecektir. 2023-2024 Eğitim-Öğretim yılı sonunda okulumuz çalışanlarına yönelik kurum kültürü anketi uygulanmıştır. Bu anket ile kararlara katılım, iş birliği ve iletişim, motivasyon, çalışma ortamı ve fiziksel ortama ilişkin algılar belirlenmiştir.

Okulumuz kurum kültürü analiz çalışması 2024-2028 Stratejik Plan hazırlık çalışmaları kapsamında **hedef kitemiz 40 öğretmen , 24 veli , 19 öğrenci gruplarıyla anket çalışması** 6-10 Kasım 2023 tarihleri arasında gerçekleştirilmiş, çalışma sonuçları genel hatlarıyla aşağıda sunulmuştur.

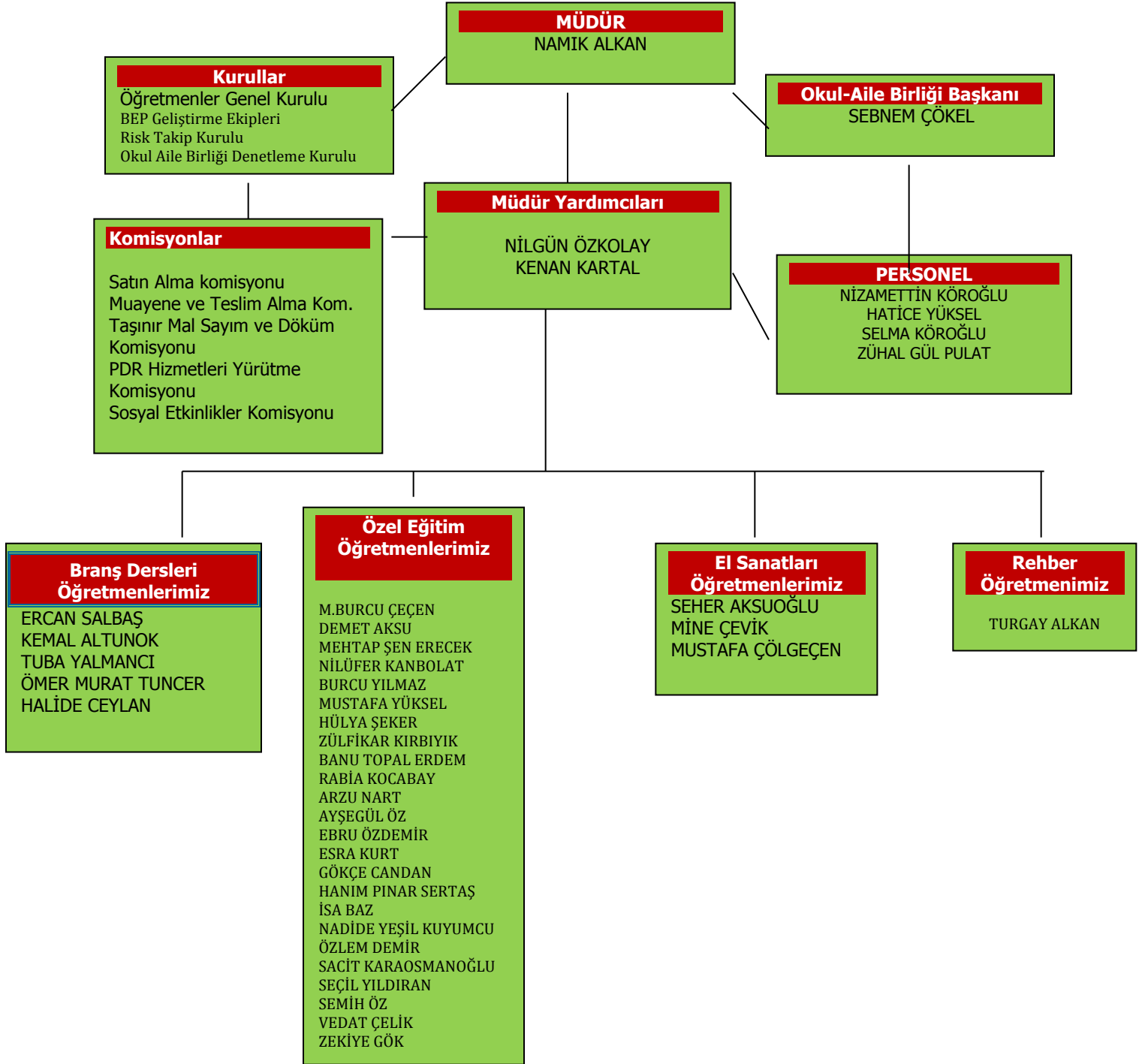
Gerçekleştirilen analizlere göre geliştirmeye açık alanlar öncelik sırasına göre aşağıda sıralanmıştır;

- 1- Çalışanların karar alma süreçlerine etkin katılımları
- 2- Çalışanların mesleki gelişimleri için sunulan fırsatlar

Gerçekleştirilen analizlere göre kurumun güçlü olduğu alanlar öncelik sırasına göre:

- 1- Etik değerlere bağlılık
- 2- Kurum içi iletişim, şeffaflık ve güvenilirlik
- 3- Yöneticilerin bilgi paylaşımına ve iş birliğine açıklığı
- 4- Yöneticilerin katılımcılığı desteklemeleri
- 5- Yeni fikirlerin ve farklı görüşlerin desteklenmesidir.
- 6- Duyuruların zamanında iletilmesi
- 7- Motivasyon ve Ödüllendirme Mekanizmaları
- 8- Çalışanların mesleki gelişimleri için sunulan fırsatlar
- 9- Fiziki Yapısı Ve Çalışma Koşulları
- 10- Sosyal Etkinliklerin Düzenlenmesi

Şekil 1. Mevcut Örgüt Yapısı:



2.7.1.İnsan Kaynakları

Eğitimde insan kaynakları yönetimi, eğitim sisteminin etkin ve verimli çalışmasını sağlamak için kritik bir rol oynamaktadır. Bu süreçler, eğitim personelinin niteliklerini geliştirmelerine yardımcı olur ve dolaylı olarak öğrenci başarısını artırır. Bununla birlikte eğitimde insan kaynakları yönetimi öğretmenler, okul yöneticileri, uzmanlar ve diğer eğitim personelinin işe alım, eğitim ve motivasyon gibi süreçleri kapsamaktadır. Ayrıca, İK yönetimi eğitimin bireylerin bilişsel, duygusal, sosyal ve fiziksel gelişimlerini desteklerken potansiyellerini en üst düzeye çıkarmalarına yardımcı olmak, öğrencilere temel bilgi, beceri ve yetenekler kazandırırken onların toplumsal değerleri gözetmesini sağlamak, yeni fikirlerin ve teknolojilerin gelişmesine katkıda bulunarak bilişim teknolojilerini verimli kullanabilen, inisiyatif alan, araştıran, sorgulayan ve eleştirel düşünme becerilerine sahip özgür bireyler yetiştirebilmek amaçlarına hizmet etmektedir.

Okullarda insan kaynaklarını, organizasyonel amaçlar doğrultusunda en verimli şekilde kullanmak; insan kaynağının iç ve dış gelişmelere uygun olarak etkin bir şekilde planlanmasını, geliştirilmesini ve değerlendirilmesini sağlamak kurumun verimliliği açısından büyük önem taşımaktadır.

Okul Müdürlüğümüzün amacı bakanlığımızın koordinesinde topluma faydalı, toplumsal değerleri gözetken, etkili iletişim becerilerine sahip, değişime uyum sağlayabilen, öğrenmeyi öğrenen, bilişim teknolojilerini verimli kullanabilen, kendisiyle ve toplumla barışık, inisiyatif alan, araştıran, sorgulayan ve eleştirel düşünme becerilerine sahip özgür bireyler yetiştirebilmektir.Okul Müdürlüğümüzün toplam 53 personel ile çalışmalarını sürdürmektedir. Okulumuza bağlı birimlerde çalışan okul müdürü, müdür yardımcıları, öğretmenler, memur ve destek görevli sayıları aşağıdaki tabloda verilmiştir. Bu bilgiler haricinde aşağıda verilen diğer tablolarda; idari personelin ve öğretmenlerin hizmet süreleri, sirkülasyonu, çalışanların görev dağılımı, okul rehberlik hizmetleri bazında ayrı ayrı verilerek analiz edilmiştir.

Tablo 11. Personel Durum Tablosu

Unvan*	Erkek	Kadın	Toplam
Okul Müdürü ve Müdür Yardımcısı	2	1	3
Özel Eğitim Öğretmeni	6	18	24
Branş Öğretmeni	4	4	8
Rehber Öğretmen	1	-	1
İdari Personel(memur)	-	1	1
Yardımcı Personel	1	8	9
Güvenlik Personeli	-	-	-
Sınıf Öğretmeni(Görevlendirme)	2	3	5
Hemşire	-	1	1
4c'li Personel	-	1	1
Toplam Çalışan Sayısı	16	37	53

Tablo 12 .İdari Personelin Hizmet Süresine İlişkin Bilgiler

Hizmet Süreleri	2024 Yıl İtibarıyla	
	Kişi Sayısı	%
1-4Yıl	-	-
5-6Yıl	-	-
7-10Yıl	-	-
10 yıl ve .Üzeri	3	100

Tablo 13.Okul/Kurumda Oluşan Yönetici Sirkülasyonu Oranı

	Yıl İçerisinde Okul/Kurumdan Ayrılan Yönetici Sayısı			Yıl İçerisinde Okul/Kurumda Göreve Başlayan Yönetici Sayısı		
	2021	2022	2023	2021	2022	2023
TOPLAM	-	1	1	-	1	1

Tablo14.Personelin Ödül Durumu

	Başarı Belgesi			Üstün Belgesi		
	2021	2022	2023	2021	2022	2023
TOPLAM	4	80	6	1	15	1

Tablo 15.Öğretmenlerin Hizmet Süreleri (2024 Yıl İtibarıyla)

Hizmet Süreleri	Kadın	Erkek	Toplam
1-3 Yıl	-	-	-
4-6 Yıl	1	1	2
7-10 Yıl	7	3	10
11-15 Yıl	9	3	12
16-20 Yıl	2	1	3
20 ve üzeri	2	5	7

Tablo 16. Kurumda Gerçekleşen Öğretmen Sirkülasyonunun Oranı

	Yıl İçerisinde Kurumdan Ayrılan Öğretmen Sayısı			Yıl İçerisinde Kurumda Göreve Başlayan Öğretmen Sayısı		
	2021	2022	2023	2021	2022	2023
TOPLAM	3	1	4	2	5	3

Tablo 17. Çalışanların Görev Dağılımı

Çalışanın Ünvanı	Görevleri
Okul/Kurum Müdürü	1. Özel eğitim ihtiyacı olan öğrenciler ile ailelerine yönelik özel eğitim hizmetlerinin sunulmasına ilişkin gerekli tedbirleri alır. 2. Özel eğitim hizmetlerinin yürütülmesi için gerekli kurulların, birimlerin oluşumu ile görev ve sorumluluklarını yerine getirmelerini sağlar. 3.Okuldaki öğretmenlerin özel eğitim hizmetleri kapsamında iş birliği içinde çalışmalarını sağlar. 4.Okuldaki personelin işle ilgili sağlık ve güvenliğini sağlar.
Müdür Yardımcısı	1-Müdür Yardımcısı Eğitim Öğretim Rehabilitasyon ve Yönetim işlerinden Okul Müdürüne karşı sorumludur. 2- Yıllık çalışma programını hazırlayıp uygulamak 3-Destek İşleri ve işlemlerini Yürütmek 4- Taşınır Mal ve TİF işlemleri, Demirbaş eşyalardan sorumlu olup, yeni malzemelerin kayıt edilmesi ve Mali yıl sonunda Demirbaş sayımı yapıp, listeleri hazırlamak. 5- Birifink dosyasını hazırlamak 6- Taşıma ile ilgili öğrenci servis dosyalarını ve Taşıma servisinin puantajlarını hazırlamak. 7- Okulun ihale işleri ve dokümanlarını hazırlamak, işlemleri takip etmek. 8- Satın alma komisyonuna başkanlık etmek 9- Okuldaki genel temizlik işlerini mutfağın işleyişini ve yemek işlerini takip etmek 10-İşçi ve Yardımcı Personellerin, Stajyer öğrenci Puantajlarını hazırlayıp iş ve işlemlerini takip etmek. 11- Basın ve Halkla ilişkiler işlemlerini yürütmek. 12- Bilgi İşlem ve Teknoloji işlerini yürütmek 13-Okul Aile Birliği iş ve işlemlerini yürütmek 14- Tefbis iş ve işlemlerini yürütmek. 15-Mesleki ve Teknik Eğitim İş ve işlemlerini yürütmek 16- İzinde olan diğer müdür yardımcısı arkadaşının görevlerini de izin dönüşüne kadar takip etmek. 17- Okul Müdürü tarafından Kanunlara ve Yönetmeliklere uygun olarak verilen emir ve görevleri de yerine getirmek.
Öğretmenler	(1) Öğretmenler; kendilerine verilen şubenin derslerini, programda belirtilen esaslara göre planlamak, okutmak, bunlarla ilgili uygulama ve deneyleri yapmak, ders dışında okulun eğitim, öğretim ve sosyal etkinliklerine katılmak ve bu konularda ilgili mevzuat hükümlerinde belirtilen görevleri yerine getirmekle yükümlüdürler. (2) Öğretmenler bu görevlerinin yanında aşağıdaki görevleri de yürütürler: a) BEP'in hazırlanmasında BEP geliştirme birimi ile iş birliği yapar. b) BEP'i uygular ve değerlendirir. c) Okuldaki aile eğitim çalışmalarına katılır, sınıfındaki öğrencilerinin ailelerine yönelik aile eğitim çalışmalarını planlar ve yürütür. ç) Öğrencilerin eğitim performansları doğrultusunda başka bir okula yönlendirilmesinde BEP geliştirme birimiyle iş birliği yapar. d) Öğrencilerin özel gereksinimlerinden dolayı kullandığı kişisel cihaz ve aletlerin bakımı ve kontrolüne ilişkin tedbirleri alır. e) Özel eğitim okulları ile özel eğitim sınıflarında grup eğitimi esastır. Ancak öğrencilerin eğitim performansları ve ihtiyaçları doğrultusunda bire bir eğitim de yapar. f) Sınıf öğretmenliğinin esas olduğu okullarda, alan öğretmenleri tarafından okutulan teorik

	<p>ve uygulamalı derslerin işlenişine destek vermek üzere derslere katılır.</p> <p>g) Bireysel gelişim raporu, eğitsel değerlendirme istek formunun düzenlenmesinde diğer öğretmenler ile iş birliği yapar.</p> <p>ğ) Özel yetenekli öğrencilerin danışman rehber öğretmeni veya öğretmenleriyle iş birliği içinde gelişimini takip eder.</p> <p>(3) Görev alanı ile ilgili müdürün vereceği diğer görevleri yapar.</p> <p>(1) İşe yönelik beceriler ile meslek alanlarına yönelik uygulamalı meslek dersleri alan öğretmenlerince okutulur. Bu öğretmenler diğer görevlerinin yanında aşağıdaki görevleri yürütürler:</p> <p>a) Uygulamalı mesleki eğitimin düzenli olarak sürdürülebilmesi için, öğrencilerin özelliklerine uygun atölye veya uygulama sınıfı ortamını hazırlar ve güvenlik tedbirlerini alır.</p> <p>b) Sınıf, Alan, bölüm, atölyede Özel Eğitim Öğretmenleriyle iş birliği içinde çalışır.</p> <p>c) Okuldaki kurullar ve birimlerle iş birliği yapar.</p> <p>ç) Alanı ile ilgili bilimsel ve teknolojik yenilikleri izleyerek öğretim sürecinde uygular.</p> <p>d) Atölye veya uygulama sınıfındaki çalışmalarını diğer öğretmenlerle birlikte yürütür.</p> <p>e) Sınıfındaki taşınırların kaydını yaparak bunları kullanıma hazır hâlde bulundurur.</p>
Yönetim İşleri ve Büro Memuru	<p>1-Müdür veya müdür yardımcıları tarafından kendisine verilen yazışmaları yürütmek,</p> <p>2-Gelen-giden yazılarla ilgili dosyaları ve defterleri tutmak,</p> <p>3-Yazışmaların asıllarını ya da örnekleri dosyalayarak saklamak ve gerekenlere cevap hazırlamak,</p> <p>4-Okul memuru kendisine teslim edilen gizli yada şahıslarla ilgili yazıların gizlilik içinde saklanmasını sağlamak,</p> <p>5-Okulda görevli personelin özlük dosyalarını tutmak, bunlarla ilgili değişikliği dosyalara işlemek,</p> <p>6-Okulun personeliyle ilgili olan aylık, ücret, sosyal yardımlar, yolluk, sağlık ve benzeri özlük haklarının zamanında ödenmesini sağlamak, okula ait olan tüm arşiv işlerini düzenlemek,</p> <p>7-Okulla ilgili mali işleri izlemek, gerekli iş ve işlemleri yapmak ve bunlarla ilgili olarak,</p> <p>8-Yazı, belge, defter ve dosyaları düzenleyerek saklamak,</p> <p>9-Büro işleri ile ilgili olarak okul yönetimince kendisine verilecek olan diğer görevleri yapmak</p>
Yardımcı Hizmetler Personeli	<p>1-Kış aylarında Okulun Kaloriferini yakmak kapatmak, basit bakımlarını yapmak</p> <p>2- Okulun Kalorifer dairesinin temizliğini yapmak,</p> <p>3-Okulun bahçe ve dış temizliğini yapmak.</p> <p>4-Tavuk çiftliği ve seraların bakım ve temizliğiyle ilgilenmek.</p> <p>5- Okul Müdürünün sözlü olarak verdiği diğer görevleri yapmak.</p>

Tablo 18. Okul Rehberlik Hizmetleri

Mevcut Kapasite				Mevcut Kapasite Kullanımı ve Performans					
Psikolojik Danışman Norm Sayısı	Görev Yapan Psikolojik Danışman Sayısı	İhtiyaç Duyulan Psikolojik Danışman Sayısı	Görüşme Odası Sayısı	Danışmanlık Hizmeti Alan			Rehberlik Hizmetleri İle İlgili Düzenlenen Eğitim/Paylaşım Toplantısı vb. Faaliyet Sayısı		
				Öğrenci Sayısı	Öğretmen Sayısı	Veli Sayısı	Öğretmenlere Yönelik	Öğrencilere Yönelik	Velilere Yönelik
1	1	-	1	48	9	42	10	7	13

2.7.2. Teknolojik Düzey

Okul Müdürlüğümüzün hizmet kollarından ve müdürlüğümüze bağlı diğer kurumlardan en etkin ve verimli şekilde faydalanılması amacıyla güncel teknolojik kaynaklar imkânlar el verdiği ölçüde kullanılmaktadır. Bakanlığımızın www.meb.gov.tr adresinden ulaşılabilen MEBBİS (Millî Eğitim Bakanlığı Bilişim Sistemleri), kurumsal ve bireysel yetkili girişlerle kurumsal ve bireysel çalışmalarına destek sağlamaktadır. MEBBİS üzerinden Doküman Yönetim Sistemi (DYS), MEİS, e-Burs, TEFBİS, e-Sınav, İKS, MTSK, e-personel, e-Okul, Veli Bilgilendirme Sistemi, Ödenek Takip Modülü, Proje Yönetim Sistemi, Kitap Seçim Modülü, İşyeri Sağlık ve Güvenlik Birimi Modülü, MEB Ajanda Mobil Uygulaması, EBA, ÖBA gibi modüller aktif olarak kullanılmaktadır. Bunlarla birlikte, daha etkin, verimli ve donanımlı insan kaynaklarını oluşturmak amaçlarıyla ilimizi eğitim konusunda kalkındırarak ve teknolojik imkânlardan yararlandıracak projeler uygulamaya konulmuştur. Eğitim ve öğretimde fırsat eşitliğini temin etmek, okullarda teknolojik altyapıyı iyileştirmek ve bilgi iletişim teknolojilerinin eğitim ve öğretim süreçlerinde etkin kullanımını sağlamak amacıyla ilköğretim ikinci kademe ile ortaöğretim düzeyindeki bütün okullar Bakanlığımızın öncülüğünde FATİH projesi kapsamına alınmıştır. Aynı zamanda bu proje ile dersliklere kurulan bilişim teknolojisi (BT) donanımının öğrenme ve öğretme sürecinde etkin kullanılmaktadır. Bu süreçte öğretim programları BT destekli öğretime uyumlu hale getirilerek eğitsel e-içerikler EBA üzerinden oluşturulabilmektedir. Aşağıda FATİH Projesi kapsamında okulumuzun teknolojik imkânlarını içeren Tablo 19’da teknolojik araç gereç durumu ve fiziki imkanları gösteren Tablo 20 aşağıda gösterilmiştir.

Tablo 19. Teknolojik Araç-Gereç Durumu

Araç-Gereçler	2021	2022	2023	İhtiyaç
Bilgisayar Kasaları	2	2	2	-
Ekranlar (LCD Monitör)	1	1	1	-
Dizüstü Bilgisayarlar	2	5	5	-
Tablet Bilgisayar	1	1	1	-
Diğer Bilgisayarlar	5	5	5	-
Data Kasaları ve Ağ Cihazı Sunucu Kabinleri	1	1	1	-
Çok Fonksiyonlu Yazıcılar	3	3	3	-
Lazer Yazıcılar	4	4	5	-
Fotokopi Makineleri	2	2	1	-
Modemler	22	22	22	-
Switch Anahtarlar	2	2	2	-
Projeksiyon	1	1	1	-
Televizyonlar	3	3	3	-
Diğer Ses ve Cihaz Aletleri	4	4	4	-
Basit Kameralar ve Video Konferans Kameralar	5	5	5	-
Diğer Ses ve Sunum Cihazları	4	4	4	-
Dijital Kayıt Sistemleri	10	10	10	-
Akıllı Tahtalar	17	16	16	-

Tablo 20. Fiziki Mekân Durumu

Fiziki Mekân	Var	Yok	Adedi	İhtiyaç	Açıklama
Öğretmen Çalışma Odası	X		1		
Ekipman Odası	X		1		
Kütüphane		X			
Rehberlik Servisi	X		1		
Resim Odası	X		1		
Müzik Odası		X			
Çok Amaçlı Salon	X		1		
Spor Salonu		X			

2.7.3. Mali Kaynaklar

Okulumuzun başlıca finans kaynaklarını; bakanlığımızın bütçesinden ayrılan genel bütçe , okul aile birliği gelirleri oluşturmaktadır. 2021, 2022 ve 2023 yılları bütçe miktarları kıyaslama yapılarak 2024 yılı öngörülen bütçe miktarı oluşturulmuştur.

Tablo 21. Mali Kaynak Tablosu

Kaynaklar	2024	2025	2026	2027	2028
Genel Bütçe	1628266,96	2735488,49	4595620,66	7720642,70	12970679,73
Okul Aile Birliği	10091,22	16953,24	28481,44	47848,82	80386,01
Özel İdare	-	-	-	-	-
Kira Gelirleri	-	-	-	-	-
Döner Sermaye	-	-	-	-	-
Dış Kaynak/Projeler	-	-	-	-	-
Diğer	-	-	-	-	-
TOPLAM	1638358,18	2752441,73	4624102,10	7768491,52	13051065,74

Tablo 22 .Gelir-Gider Tablosu

YILLAR	2021		2022		2023	
	GELİR	GİDER	GELİR	GİDER	GELİR	GİDER
Temizlik	514272,24	3946,34	659288,23	7931,82	1638358,18	21328,61
Küçük Onarım		34519,78		9738,10		13227,42
Bilgisayar Harcamaları		-		19536,00		-
Telefon		541,91		399,99		1002,20
Elektrik		15804,31		44029,87		74393,25
Doğal Gaz		10915,65		22833,56		33345,56
Su		4393,96		6591,93		18049,16
Personel		14538,27		29039,16		70051,39
Diğer Mal		415639,38		488196,43		1363145,62
Sosyal Faaliyetler		-		-		7875,00
Kırtasiye		-		17843,58		19335,30
Görev Yolluğu ve Gideri		2962,59		-		6513,75
GENEL		503262,19		646140,44		1628266,96

2.7.4. İstatistik Veriler

Okul/kurumla ilgili her türlü sayısal veriler geriye dönük olarak (en az 3 yıllık) aşağıdaki tablolarda verilmiştir.

Tablo 23. Okulumuzda 2024 yılı itibarıyla yer alan sınıfların öğrenci sayıları

SINIFI	Erkek	Kız	Toplam	SINIFI	Erkek	Kız	Toplam
9-A	5	7	12	10-D OTS	4	1	5
9-B	6	3	9	11-A	6	4	10
9C-OTS.	3	4	7	11-B OTS.	2	5	2
9D-OTS.	4	1	5	12-A	3	7	10
10-A	5	4	9	12-B	6	4	10
10-B	4	6	10	12-C OTS.	0	1	1
10-C OTS.	2	2	4	TOPLAM	50	49	99

Tablo 24 . Yıllara Göre Öğrenci Mevcutları

Yıllara Göre Öğrenci Mevcutları					
2020-2021		2021-2022		2022-2023	
K	E	E	K	E	K
55	64	56	50	55	47
119		106		102	

Tablo 25 .Okul Rehberlik Hizmetleri Yıllara Göre Dağılımı

Mevcut Kapasite Kullanımı ve Performans						
Danışmanlık Hizmeti Alan				Rehberlik Hizmetleri İle İlgili Düzenlenen Eğitim/Paylaşım Toplantısı vb. Faaliyet Sayısı		
Yıllara Göre	Öğrenci Sayısı	Öğretmen Sayısı	Veli Sayısı	Öğretmenlere Yönelik	Öğrencilere Yönelik	Velilere Yönelik
2021	34	9	18	18	-	23
2022	29	9	15	15	-	17
2023	48	5	42	26	-	23

Tablo 26. Okulda Yapılan Sosyal Faaliyetler

Yıllar	2021	2022	2023
Sosyal Faaliyet Sayısı	9	12	12
Katılan Öğrenci Sayısı	46	61	67
Katılan Öğretmen Sayısı	28	36	38
Katılan Veli Sayısı	49	59	64

Tablo 27. Fiziki Mekan Kullanma Durumu

Fiziki Mekân (Yıllara Göre)	2021	2022	2023	Açıklama
Öğretmenler Odası	1	1	1	Kullanıma uygundur.
Danışma	1	1	1	Kullanıma uygundur.
Rehberlik Servisi	1	1	1	Kullanıma uygundur.
Resim Odası		1	1	Kullanıma uygundur.
Müzik Odası		1	1	Kullanıma uygundur. Çok amaçlı Salonda birlikte kullanılmaktadır.
Çok Amaçlı Salon	1	1	1	Kullanıma uygundur.
Bekleme Yeri	1	1	1	Kullanıma uygundur.
Uygulama Evi	1	1	1	Kullanıma uygundur.

Tablo 28. Sivil Savunma Faaliyetleri

Yıllar	2021	2022	2023
Afet Eğitim Faaliyet Sayısı	2	1	1
Katılan Öğrenci Sayısı	45	48	78
Katılan Öğretmen Sayısı	34	34	39
Yapılan Tatbikat Sayısı	-	1	2
Yapılan Tatbikata Katılım Sayısı	-	92	100

Tablo 29. Okulun Isınma Durumu

Yıllar	2021	2022	2023
Isınma Şekli	Doğal Gaz	Doğal Gaz	Doğal Gaz
Kalorifer Görevlisi	1	1	1
Okulun Isınma Durumu	Yeterli	Yeterli	Yeterli

2.8. Çevre Analizi (PESTLE)

PESTLE analiziyle okulumuz üzerinde etkili olan veya olabilecek politik, ekonomik, sosyokültürel, teknolojik, yasal ve ekolojik dış etkenlerin tespit edilmesi amaçlanmıştır. Söz konusu etkenlerin tespit edilmesinde PESTLE matrisinden yararlanılmıştır. Bu matriste PESTLE unsurları içerisinde gerçekleşmesi muhtemel olan hususlar ile bunların gerçekleşmesi durumunda Bakanlığımız için oluşturacağı potansiyel “fırsatlar ve tehditler” ortaya konulmuştur. Bu çalışmayla elde edilen bulgulara Tablo 30 'da yer verilmiştir. Ayrıca; bu analiz sonucunda ortaya çıkan bulgular “tespit ve ihtiyaçlar” ile stratejilerin geliştirilmesi aşamasında kullanılmıştır.

Tablo 30. PESTLE Analiz Tablosu

Etkenler	Tespitler	İdareye Etkisi		Ne Yapılmalı?
		Fırsatlar	Tehditler	
Politik	5018 sayılı Kamu Mali Yönetimi ve Kontrol Kanunu ile Stratejik Planlama anlayışının gelişmesi	Planlama konusunda kamu kaynaklarının daha etkin ve verimli kullanılması	Okulumuzda stratejik planlama yapmakve uygulamak için yeterli kapasite eksikliği	Okulumuzda Stratejik planlama konusunda kapasite geliştirmeye yönelik çalışmalar yapılması
	Politika belgelerinde özel eğitim alanına yönelik belirlenen hedefler ile uygulamaların istenen düzeyde örtüşmemesi	Özel eğitimi destekleyen politikaların varlığı	Özel eğitim alanına yönelik belirlenen hedeflere ulaşılmasında güçlük yaşanmaması	Politika belgelerinin hazırlanmasında ve uygulanmasında, izleme ve değerlendirme çalışmalarında katılımcı bir anlayış yaklaşımının benimsenmesi
Ekonomik	İlçemizin tarım alanında istenilen seviyede olmayışı	Tarım sektöründe girişimciliği teşvik etmek için öğrencilere yönelik eğitim ve destek programları düzenlenebilmesi	Mevcut eğitim programlarının tarım sektörünün ihtiyaçlarını karşılamıyor olması	Okulumuzda uygulanan AB Hibe projesi ile sürdürülebilir tarım uygulamalarının önemi ve faydaları konusunda öğrenci, veli ve öğretmenlerimizin farkındalık kazanmaları.
	İlçemizin sanayii alanında istenilen seviyede olmayışı	İlçemizin, sanayi bölgesini içerisinde barındırıyor olması	Sanayinin ihtiyaç duyduğu kalifiye işgücü eksikliğinin ilçedeki yatırımların önüne geçmesi	Sanayi işletmeleri ile eğitim kurumları arasında iş birliği yapılarak öğrencilerimizin engellilik düzeylerine göre sektöre kazandırılması ve sanayinin ihtiyaçlarının karşılanması noktasında engelli bireylerin istihdam oranlarının artırılması.
	Tasarruf tedbirlerinin etkisi	Paydaşlarla daha fazla iş birliği, yeni ve daha az maliyetli eğitim yöntemlerinin geliştirilmesi	Tasarruf tedbirlerinin eğitimde kullanılan kaynakların azalmasına ve eğitimde kalitede düşüşe neden olması	Kaynakların daha etkin ve verimli kullanımı için planlama ve kontrol mekanizmaları geliştirilmesi
	Yatırım ödeneğinin yetersiz olması	Yatırımlar için kaynak bulmak amacıyla eğitim kurumlarının paydaşlarla daha fazla iş birliği yapması	Eğitim kurumlarının altyapısının ve ekipmanlarının yeterince yenilenmemesi ve altyapı eksikliğinin artması	Gönüllü ve sivil toplum kuruluşlarının eğitim kurumlarına yapacağı katkılar için teşvikler ve kolaylıklar sağlanması

Etkenler	Tespitler	İdareye Etkisi		Ne Yapılmalı?
		Fırsatlar	Tehditler	
SosyoKültürel	Eğitime olan duyarlılığın artış göstermesi	Eğitime olan ilginin artması ile veli ve öğrencilerin eğitim sürecine daha fazla katılımı	İlçe Millî Eğitim Müdürlüğü üzerinde artan beklentiler	Eğitim politikaları ve reformları geliştirilirken velilerin, öğrencilerin ve diğer paydaşların görüşlerinin alınması
	Teknolojinin sağladığı yeni e-öğrenme alanları	Eğitime erişimi artırması	Tüm öğrencilerin internete ve gerekli cihazlara erişimi	İnternet erişimini ve gerekli cihazları öğretmenlerimizin yardımıyla öğrencilerimize ulaştırmak için çalışmalar yapılması
	Teknoloji destekli öğretim	İl Müdürlüğümüzün yürüttüğü OMGEP projesi sayesinde kurumsal bazda kapasite artışının gözlenmesi	-	-
Teknolojik	Teknolojinin hızlı gelişimi	Öğrenmenin daha ilgi çekici, etkileşimli ve kişiselleştirilmiş hale getirilmesi	Eğitimcilerin yeni teknolojilere hâkim olmaması	Eğitimcilere yeni teknolojiler ve pedagojisi konusunda eğitimler verilmesi
	Mevzuatın sık değişiyor olması	-	Sık değişen mevzuatın, uyumluluk sorunlarına yol açması	Eğitimcilere ve yöneticilere mevzuattaki değişiklikler hakkında eğitim ve bilgilendirme çalışmaları yapılması
	İklim ve çevre politikaları	Eğitimde yenilikçi yaklaşımların ve uygulamaların geliştirilmesine olanak sağlaması	Ek mali kaynaklara ihtiyaç duyulması	İklim ve çevre politikaları kapsamında çeşitli projeler ve etkinliklerin düzenlenmesi
Yasal	Özel eğitim ihtiyacı olan bireylere yönelik ayrımcı tutumların varlığı	-	Özel eğitim ihtiyacı olan bireylerin öğrenme motivasyonlarının düşmesi	Ayrımcı tutumların zararları hakkında eğitimcilere, öğrencilere ve velilere yönelik farkındalık çalışmaları yapılması
	Tabiata dönük politikaların yetersizliği	-	Tabiatla bağlantının azalması ve doğa tahribatının artması, gelecek nesillerde çevre bilincini ve doğa sevgisinin zayıflaması	Doğayla iç içe öğrenmeyi ve çevre bilincini teşvik eden etkinliklerin düzenlenmesi
	Doğal yaşam alanlarının azalması	İlçemizde Doğa ve Fen Okulu bulunması	Doğal yaşamın pozitif etkileri konusundaki farkındalığın azalması	Ağaçlandırma, orman temizliği, yaban hayatı koruma gibi doğal yaşam alanlarını korumaya yönelik projeler ve etkinlikler düzenlenmesi
Çevresel	Sürdürülebilir eğitim politikalarının geliştirilmesi	Uluslararası iş birliği ve ortaklıklar geliştirmeye imkân sağlaması	Sürdürülebilir eğitim politikalarının geliştirilmesi ve uygulanmasında koordinasyon eksikliği ve kapasite yetersizliği yaşanması	Çevre ve sürdürülebilirlik temalı öğrenci kulüplerinin teşvik edilmesi
	Temiz su kaynaklarının gün geçtikçe azalıyor olması	-	Müfredatta su tasarrufu ve su kaynaklarının korunmasına yeterince yer verilmemesi	Su tasarrufu ve su kaynaklarının korunması konularında farkındalık yaratacak projeler ve etkinlikler düzenlenmesi

2.9. GZFT Analizi

Durum analizi kapsamında kullanılacak temel yöntem GZFT (Güçlü Yönler, Zayıf Yönler, Fırsatlar ve Tehditler) analizidir. Genel anlamda kurum/kuruluşun bir bütün olarak mevcut durumunun ve tecrübesinin incelenmesi, üstün ve zayıf yönlerinin tanımlanması ve bunların çevre şartlarıyla uyumlu hale getirilmesi sürecine GZFT analizi adı verilir. GZFT analizi, kurum/kuruluş başarısı üzerinde kilit role sahip faktörlerin tespit edilerek, stratejik kararlara esas teşkil edecek şekilde yorumlanması sürecidir. Bu süreçte kurum/kuruluş ve çevresiyle ilgili kilit faktörler belirlenerek niteliğini artırmak için izlenebilecek stratejik alternatifler ortaya konulmaktadır. İdarenin ve idareyi etkileyen durumların analitik bir mantıkla değerlendirilmesi ve idarenin güçlü ve zayıf yönleri ile idareye karşı oluşabilecek idarenin dış çevresinden kaynaklanan fırsatlar ve tehditlerin belirlendiği bir durum analizi yöntemidir. Okulumuzda yapılan GZFT analizinde güçlü ve zayıf yönlerimiz ile okulumuz için fırsat ve tehdit olarak değerlendirilebilecek unsurlar tespit edilmiştir. Bu hususlar Tablo 31 'te gösterilmiştir.

Tablo 31. GZFT Analiz Tablosu

İç Çevre	
GÜÇLÜ YÖNLER	ZAYIF YÖNLER
<ul style="list-style-type: none">Okulun merkezi olması ve imkanlara rahat ulaşılıyor olmamızdan dolayı öğrencilerin okula isteyerek gelmesi.Öğretmenlerimizin genç,dinamik ve gayretli olması,çalışan yardımcı personelimizin istekli ve genç olması.Velilerin rehberlik servisiyle birlikte hareket etmesi ve yapılan toplantılara katılım sağlaması. Yeni gelen velilerin özel eğitim konusunda daha bilinçli gelmesi.Binanın merkezi konumda olması. Okulun bina yerleşkesinin okullar bölgesi içinde olması.Okulun akıllı tahta ve teknolojik donanıma sahip olması(Kamera sisteminin olması)Okul aile birliği gelir –gider bütçemizin sağlanması. Galoş üretimi ile okula gelir sağlanması. El sanatları dersinde yapılan ürünlerin satışından elde edilen gelir.Okul idaresi ile çalışanlar arasında iş ve arkadaşlık bağlarının ve iletişimin güçlü olması için istekli olunması.Yeni gelişim ve yaklaşımlara açık olunması.Okul veli iletişimi için güçlü ve etkili bir rehberlik servisinin olması.Ulaşım sağlayan okul servis şirketiyle uyumlu çalışılması okulun sosyal ve kültürel yönden gelişmesini sağlamaktadır.	<ul style="list-style-type: none">Okulun orta –ağır engel grubunda olması.Öğrencilerin yapabilirliklerinin çok sınırlı olması.Velilerin genel olarak eğitim seviyesinin ve gelir düzeyinin düşük olması.Bahçe alanının ve spor alanlarının küçük olması.Okul yerleşkesinde yeşillik alanın az olması.Okul aile birliğinden yeterince destek sağlanamaması.Özel Eğitim Yönetmeliğinde yaşanan aksaklık.

Dış Çevre

FIRSATLAR	TEHDİTLER
<ul style="list-style-type: none">• Okulun yerel yönetimlerle işbirliği içinde olması ,okulun• CKM kültür merkezine yakın olması.• Yerel yönetimler ve il/ilçe Milli Eğitim Müdürlükleriyle işbirliği çerçevesinde okulumuza bütçe aktarımının sağlanması.• El sanatları dersinde üretilen ürünlerden gelir elde edilebilmesi.• Sosyal etkinlikler için imkanların iyi olması(taşıma,servis olanağının olması)• Her sınıfta akıllı tahta olması,kamera sisteminin olması.• Mevzuatın bireysel eğitime uygunluğuna göre esnek olması.• Seraların bulunması.	<ul style="list-style-type: none">• Velilerin öğretmenlerden fazla özgüven alarak okulun işlerliğini etkilemesi.• Çevrenin sosyo –ekonomik durumunun düşük olması.• Okulun Samsun’un geliştirmekte olan Canik bölgesinde olması.• Özel eğitim yönetmeliğinde eksiklerin olması.• Bahçe alanının yetersiz olması.

2.10. Tespit ve İhtiyaçların Belirlenmesi

Okulumuz stratejik planında tespitler ve ihtiyaçlar; durum analizi aşamalarında öne çıkan, durum analizini özetleyebilecek türde ifadelerden oluşturulmuştur. Durum analizinde yer alan her bir başlıkta yapılan değerlendirmeler sonucunda belirlenmiş olan tespitler ve ihtiyaçlardan Okulumuzun stratejik planının mimarisi ve hedef kartlarının oluşturulmasında yararlanılmıştır. Durum analizi çalışmaları sonucunda elde edilen bulgulara hedef kartlarında yer verilmiştir.

Tablo 32 . Tespit ve İhtiyaçları Belirlenmesi

Durum Analizi Aşamaları	Tespitler	İhtiyaçlar
Uygulanmakta Olan Stratejik Planın Değerlendirilmesi	Öngörülmeden bir kriz durumu olarak ortaya çıkan 2020 yılı Mart ayından sonra başlayan pandemi süreciyle okulların kapatılması, sosyal etkileşimin azalması, çevrim içi uygulamaların sınırlı hedef kitleye hitap edebilmesi gibi olumsuzluklar tüm dünyayı ve ülkemizi her alanda etkilediği gibi okulumuzun eğitim öğretim faaliyetlerini de olumsuz etkilemiş olup, pandemi süreci sonlandığında okuumuz amaçlar hedefler açısından daha olumlu sonuçlara ulaşmıştır.	Samsun Özel Eğitim Uygulama Okulu III.Kademe Müdürlüğü 2024-2028 Stratejik Planı dönemi için okulun güçlü yönlerinden ve fırsatlarından yararlanarak önceki deneyimlerin ışığında günümüz ve gelecek hedeflerine uygun ve ulaşılabilir performans göstergelerinin belirlenmesine yönelik çalışmalar etkin bir şekilde yürütülecektir.
Paydaş Analizi	<ul style="list-style-type: none">E-okul veli bilgilendirme ve web sitesi takip etmede boyutlarında , az sayıda velinin okulla iletişimde problem yaşamaması, biraz düşük oranda değerlendirilmesi.Paydaşların en çok memnuniyet duyduğu konunun okul yönetiminin yapıcı rolü olması.Samsun Özel Eğitim Uygulama Okulu III.Kademe Müdürlüğünün ulaşılabilir yönü, fırsat eşitliğine dayalı güvenilir ve yenilikçi yaklaşım sergileyen yönetim anlayışı.Dış paydaşların müdürlüğümüzle olan iletişim düzeylerinin ve müdürlüğümüzün kurumsal bilgilendirmesi hakkındaki paydaşların memnuniyet oranının yüksek olması.	<ul style="list-style-type: none">Okulumuzdaki faaliyetler hakkında paydaşların bilgilendirilmesi konusunda yeni platformların geliştirilmesi.Öğrencilerimizin ve velilerimizin , okul sonrası ve boş zamanlarını değerlendirebileceği sportif ve kültürel çalışmalara yönlendirilmesi.Velilerin bilinçli aktif rol oynaması ,öğretmenle işbirliği sağlanması.
Okul İçi Analiz	<ol style="list-style-type: none">Çalışanların karar alma süreçlerine etkin katılımlarıÇalışanların mesleki gelişimleri için sunulan fırsatlar	<ul style="list-style-type: none">Branş öğretmenlerimizin ve öğretmenlerimizin bakanlığımızın açtığı hizmetiçi eğitimlere katılmasını sağlamakÖğretmenlerin alanlarında kendilerini aktif bir şekilde geliştirmesi için sosyal faaliyetlerin arttırılması.

III. BÖLÜM

GELECEĞE BAKIŞ

3.1 . GELECEĞE BAKIŞ

Geleceğe bakış bölümünde misyon, vizyon ve temel değerler; amaçlar, hedefler, performans göstergeleri ve stratejiler yer almaktadır.

3.1. Misyon

Milli eğitim sisteminin genel amaçları ve temel ilkeleri doğrultusunda yasa, yönetmelik, genelge gibi mevzuatların uygulanması ve geliştirilmesi çerçevesinde, etik değerlerden ödün vermeden bireylerin/çocukların haklarını gözeten; gereksinimlerini, istek ve beklentilerini karşılayan; erişilebilir, kesintisiz ve güvenilir özel eğitim ve rehabilitasyon hizmetlerini en üst düzeyde sunan bir kuruluş olmaktır.

3.2. Vizyon

Samsun Özel Eğitim Uygulama Okulu III .Kademe olarak eğitim sistemlerindeki yeniliklere ve gelişmelere açık; çağımızın gerektirdiği bilgi, beceri ve davranış özelliklerini yansıtan; teknolojiyi en etkin kullanarak Türkiye’ de ve dünyanın öteki ülkelerindeki benzer kurumlarla yarışacak düzeye ulaşmış elit bir kurum olmak birincil amacımızdır .Bilgi, beceri ve davranış özelliklerini yansıtan; teknolojiyi en etkin kullanarak Türkiye’ de ve dünyanın öteki ülkelerindeki benzer kurumlarla yarışacak düzeye ulaşmış elit bir kurum olmak birincil amacımızdır.

3.3. Temel Değerler

- Genellik ve eşitlik,
- Planlılık
- Ferdin ve toplumun ihtiyaçları,
- Eğitim Hakkı,
- Fırsat ve İmkan Eşitliği,
- Süreklilik
- Atatürk İnkılâp ve İlkeleri ve Atatürk Milliyetçiliği,
- Demokrasi Eğitimi,
- Laiklik,
- Okul ve ailenin işbirliği.

3.4. AMAÇ VE HEDEFLERE İLİŞKİN MİMARİ

Amaç 1 : Okulumuzdaki öğrencilerin uyum ve devamsızlık sorunlarını gideren etkin bir çalışma ekibi kurulacaktır.

Hedef 1.1 : Öğrencilerin uyum ve devamsızlık sorunları giderilecektir.

Hedef 1.2 : Öğrencilerin okula erişim, devam ve okulu tamamlama oranları artırılabilecektir.

Amaç 2 : Öğrencilerimizin gelişmiş dünyaya uyum sağlayacak şekilde donanımlı bireyler olabilmesi için eğitim ve öğretimde kalite artırılabilecektir.

Hedef 2.1 : Öğrenme kazanımlarını takip eden ve velileri de sürece dâhil eden bir yönetim anlayışı ile öğrencilerimizin bireysel eğitim başarısına ve sosyal faaliyetlere etkin katılımı artırılabilecektir.

Hedef 2.2: Etkin bir rehberlik anlayışıyla, öğrencimizi ilgi ve becerileriyle orantılı bir şekilde üst öğrenime veya istihdama hazır hale getiren daha kaliteli bir kurum yapısına geçilecektir.

Amaç 3 : Eğitim ve öğretim faaliyetlerinin daha nitelikli olarak verilebilmesi için okulumuzun kurumsal kapasitesi güçlendirilecektir.

Hedef 3.1 : Okulumuzun bina ve bahçesinin kullanım alanını verimli hale getirmek.

Hedef 3.2: Eğitim ve öğretimin sağlıklı ve güvenli bir ortamda gerçekleştirilmesi için okul sağlığı ve güvenliği geliştirilecektir.

3.5. AMAÇ, HEDEF VE PERFORMANS GÖSTERGESİ İLE STRATEJİLERİN BELİRLENMESİ

5018 sayılı Kamu Mali Yönetimi ve Kontrol Kanunu kapsamında 2021 yılında performans esaslı bütçe sisteminden program bazlı performans bütçe sistemine geçildiğinde, kamu idarelerinin stratejik planlarında belirlediği hedeflere ne ölçüde ulaştığını izleyebilmek ve ortaya çıkan sonuçları değerlendirebilmek her zamankinden daha anlamlı bir hâle gelmiştir. Çünkü; performans esaslı bütçe dönemlerinde kamu idarelerinin ortaya koyduğu amaç ve hedeflerle analitik bütçe uygulamaları arasında tam anlamıyla bir ilişki kurulamadığı, karar alma süreçlerinin sağlıklı yürütülemediği gözlemlenmiştir. Bu nedenle, bütçe ile tahsis edilen kamu kaynaklarıyla idarelerin yürüttüğü faaliyetlerde etkinliğin ve verimliliğin sağlanabilmesine yönelik program bütçe anlayışına geçilmesi söz konusu olmuştur. Bu anlayışla, Eğitime Öğretime Erişim ve Katılım, Eğitim Öğretimde Kalite ve Kurumsal Kapasitenin Geliştirilmesi doğrultusunda amaç ve hedeflerini belirlemiştir.

Bu kapsamda;

Eğitim ve Öğretime Erişim ve Katılım Teması
2 hedef ve bu hedefe ilişkin
5 performans göstergesi ile 4 strateji

Eğitim-Öğretimde Kalite Teması
2 hedef ve bu hedefe ilişkin 7
performans göstergesi ile 7 strateji

Kurumsal Kapasite Teması
2 hedef ve bu hedefe ilişkin
4 performans göstergesi ile 4 strateji

Samsun Özel Eğitim Uygulama Okulu III.Kademe Müdürlüğü 2024-2028 Stratejik Planı'nda toplamda 6 hedef, 17 performans göstergesi ve 15 strateji bulunmaktadır.

Söz konusu tematik amaçlar, hedefler, performans göstergesi ve stratejiler ise her temanın kendikartında Tablo 33'de ayrıntılı şekilde yer almaktadır.

Tablo 33: Amaç, Hedef, Gösterge ve Stratejilere İlişkin Kartlar

Amaç 1	A1.Okulumuzdaki öğrencilerin uyum ve devamsızlık sorunlarını gideren etkin bir çalışma ekibi kurulacaktır.								
Hedef 1.1	H1.1. Öğrencilerin uyum ve devamsızlık sorunları giderilecektir.								
Performans Göstergeleri	Hedefe Etkisi (%)	Başlangıç Değeri	2024	2025	2026	2027	2028	İzleme Sıklığı	Rapor Sıklığı
PG.1.1.1 Bir eğitim ve öğretim döneminde 20 gün ve üzeri devamsızlık yapan öğrenci oran(%)	40	3,15	2,15	1,15	0,15	0,15	0,00	6 ayda bir	6.ayın sonu
PG.1.1.2 Okula yeni başlayan öğrencilerden oryantasyon eğitimine katılanların oranı(%)	30	32,97	33,50	34,50	35,50	36,50	40,50	6 ayda bir	6.ayın sonu
PG.1.1.3 Bir eğitim ve öğretim döneminde 20 gün ve üzeri devamsızlık yapan yabancı öğrenci oranı (%)	30	2,11	1,40	1,30	1,20	1,10	1,00	6 ayda bir	6.ayın sonu
Koordinatör Birim	Okul İdaresi								
İş Birliği Yapılacak Birimler	Rehberlik Servisi, İlçe Milli Eğitim Müdürlüğü Özel Eğitim ve Rehberlik Şubesi								
Riskler	R.1.1.1. Devamsızlık yapan öğrencinin adresine ulaşamaması. R1.1.2. Velilerin güncel adres bildiriminde bulunmaması.								
Stratejiler	S.1.1.1.Devamsızlık yapan öğrencilerin tespiti ve erken uyarı sistemi için çalışmalar yapılacaktır. S.1.1.2. Devamsızlık yapan öğrencilerin velileri ile özel aylık görüşmeler yapılacaktır.								
Maliyet Tahmini	10000,00 TL								
Tespitler	1. Güncel adres bildirimlerini için Kaymakamlıkla işbirliği halinde olunması.								
İhtiyaçlar	1. Mernis kayıtlarının düzenli tutulması.								
Hedef 1.2.	H1.2. Öğrencilerin okula erişim, devam ve okulu tamamlama oranları artırılabilecektir.								
Performans Göstergeleri	Hedefe Etkisi (%)	Başlangıç Değeri	2024	2025	2026	2027	2028	İzleme Sıklığı	Rapor Sıklığı
PG1.1.1. Bir eğitim ve öğretim yılında bir dönem okula devam etmeyen öğrenci oranı	60	11,11	9,00	6,00	5,00	4,00	3,00	6 ayda bir	6.ayın sonu

(%)									
PG1.1.3. Sağlık sorunları ve diğer nedenlerle okula devam edemeyen öğrencilerin uygun eğitim ortamlarına yönlendirilme oranı (%)	40	6,06	5,00	4,00	3,00	2,50	1,00	6 ayda bir	6.ayın sonu
Koordinatör Birim	Okul İdaresi								
İş Birliği Yapılacak Birimler	Rehberlik Servisi, İlçe Milli Eğitim Müdürlüğü Özel Eğitim ve Rehberlik Şubesi, RAM								
Riskler	<ol style="list-style-type: none"> 1. RAM'a yönlendirilen öğrencinin zamanında velinin yapması gereken işlemleri geciktirmesi. 2. Devamsızlık olarak velinin öğrencinin ağır engelli ve birden fazla engelli olmasında okula devamını güçleştirilmesi. 								
Stratejiler	<p>S1. 2.1 Öğrencilerin devamsızlık nedenlerine yönelik okul, öğrenci ve veli iş birliğiyle bu nedenleri ortadan kaldıracak çalışmalar yürütülecektir.</p> <p>S1.2.2. Öğrencilerin uygun eğitim ortamlarına yönlendirilmesi amacıyla yeniden eğitsel değerlendirme ve tanılama yapılması için Rehberlik ve Araştırma Merkezi'ne (RAM) yönlendirme yapılacaktır</p>								
Maliyet Tahmini	1000,00 TL								
Tespitler	<ol style="list-style-type: none"> 1. RAM'a yönlendirilen öğrencinin takip edilmesi. 2. Öğrenci değerlendirme kurul kararlarının onayladıktan sonra velinin yönlendirme kararı ile birlikte yapılması gereken işlemleri gecikmeye mahal verilmeksizin başlatılması. 								
İhtiyaçlar	<ol style="list-style-type: none"> 1. RAM ve İlçe Milli Eğitim Müdürlüğü Özel Eğitim ve Rehberlik Şubesiyle tam işbirliğinin yapılması. 								

Amaç 2	A2. Öğrencilerimizin gelişmiş dünyaya uyum sağlayacak şekilde donanımlı bireyler olabilmesi için eğitim ve öğretimde kalite artırılabacaktır.								
Hedef 2.1	H2.1. Öğrenme kazanımlarını takip eden ve velileri de sürece dâhil eden bir yönetim anlayışı ile öğrencilerimizin bireysel eğitim başarısına ve sosyal faaliyetlere etkin katılımı artırılabacaktır.								
Performans Göstergeleri	Hedefe Etkisi (%)	Başlangıç Değeri	2024	2025	2026	2027	2028	İzleme Sıklığı	Rapor Sıklığı
PG.2.1.1 Öğrencilerimizin bireysel eğitim planına göre gerçekleştirilen kazanım sayısının yüzdesi	20	60	65	70	75	80	85	6 ayda bir	6.ayın sonu
PG.2.1.2 Okulun sosyal faaliyet sayısının katılan öğrenci sayısı yüzdesi	20	66	70	72	75	78	80	6 ayda bir	6.ayın sonu
PG.2.1.3 Okulun sportif faaliyetlere katılan öğrenci sayısı yüzdesi	20	66	68	70	72	75	80	6 ayda bir	6.ayın sonu
PG.2.1.4 Okulun sosyal faaliyetlere katılan veli sayısı	20	64	65	68	70	75	78	6 ayda bir	6.ayın sonu
PG.2.1.5 Erasmus+ projelere ve maarif projelere katılımın artması için seminerlere katılan öğretmen sayısı	20	38	40	41	42	43	44	6 ayda bir	6.ayın sonu
Koordinatör Birim	Okul İdaresi								
İş Birliği Yapılacak Birimler	Özel Eğitim Öğretmenleri ,Rehberlik Servisi								
Riskler	<ol style="list-style-type: none"> Uzun bir süre okula devam edemeyen öğrencilerin öğrenmesi gereken BEP kazanımlarının gerçekleştirilememesi. Öğretmenlerin BEP'lerde yer alan kazanımlar için velilerle olan işbirliğinin eksik olması. 								
Stratejiler	<p>S.2.1.1. Öğrencilerin BEP'inde kaba değerlendirmelerin doğru ve ayrıntılı alınması.</p> <p>S.2.1.2. Öğrencilerin sosyal faaliyetlere katılımını arttırıcı çalışmaların yapılması</p> <p>S.2.1.3. Öğrencilerin sportif faaliyetlere katılımını arttırıcı çalışmalar için il gençlik ve spor müdürlüğünün engelliler birimiyel işbirliği yapılması.</p> <p>S.2.1.4.Sosyal faaliyetlere katılım için veli ile işbirliği yapılması için otomatik mesaj sisteminin kurulması.</p> <p>S.2.1.5. Erasmus+ projelere ve maarif projelere katılımın artması için çeşitli seminerler düzenlenecektir veya öğretmenlerin katılımı için teşvik ve duyurular yapılacaktır.</p>								
Maliyet Tahmini	15000,00 TL								
Tespitler	<ol style="list-style-type: none"> Öğrencileri mümkün olduğunca okula devamı sağlanması. BEP'lerde yer alan kazanımların velilerle sosyal faaliyetler yoluyla etkin bir şekilde kazandırılması çalışmalarına katılmalarının sağlanması. 								
İhtiyaçlar	<ol style="list-style-type: none"> Okul idaresinin öğrencinin devamları için gereken tedbirleri alması. Velilerin sosyal faaliyetlere etkin katılımlarının sağlanması. 								

Amaç 2	A2. Öğrencilerimizin gelişmiş dünyaya uyum sağlayacak şekilde donanımlı bireyler olabilmesi için eğitim ve öğretimde kalite artırılabacaktır.									
Hedef 2.2	H2.2.Etkin bir rehberlik anlayışıyla, öğrencimizi ilgi ve becerileriyle orantılı bir şekilde üst öğrenime veya istihdama hazır hale getiren daha kaliteli bir kurum yapısına geçilecektir.									
Performans Göstergeleri	Hedefe Etkisi (%)	Başlangıç Değeri	2024	2025	2026	2027	2028	İzleme Sıklığı	Rapor Sıklığı	
PG. 2.2. 1 Özel eğitim uygulama okulu III kademedeki mezun olabilecek öğrencilerin mezuniyet sonrası işler ile ilgili seminer verilen veli sayısı.	60	6	20	25	28	30	32	6 ayda bir	6.ayın sonu	
PG 2.2.2 İş Kur işbirliği dahilinde engelliler iş koçunun(meslek danışmanı) bilgilendirmesi velilerin ve öğrencilerin sayısı	40	6	22	24	26	30	32	6 ayda bir	6.ayın sonu	
Koordinatör Birim	Rehberlik Servisi.									
İş Birliği Yapılacak Birimler	Özel Eğitim Öğretmenleri ,Rehberlik Servisi.									
Riskler	1. Özel Eğitim Uygulama Okulu III.Kademedeki mezun olan öğrencilerin istihdam alanlarına dönük olarak mesleki yeterlilikleri ile çalışmanın olmayışı.									
Stratejiler	S.2.2.1 Özel eğitim uygulama okulu III kademedeki mezun olabilecek öğrencilerin mezuniyet sonrası işler ile ilgili seminer verilen veli sayısı. S.2.2.2.İş Kur işbirliği dahilinde engelliler iş koçunun(meslek danışmanı) bilgilendirmesi velilerin ve öğrencilerin sayısı									
Maliyet Tahmini	17.000 TL.									
Tespitler	Özel Eğitim Uygulama Okulu III.Kademedeki mezun olan öğrenci velilerine E-KPSS (Kura) ile ilgili bilgi verilmesi.									
İhtiyaçlar	1. Özel Eğitim Uygulama Okulu III.Kademedeki mezun olan öğrenci velilerine dönük olarak Halk Eğitim Merkezleriyle işbirliği yapılması.									

Amaç 3	A 3.Eğitim ve öğretim faaliyetlerinin daha nitelikli olarak verilebilmesi için okulumuzun kurumsal kapasitesi güçlendirilecektir.								
Hedef 3.1	H3.1.Okulumuzun bina ve bahçesinin kullanım alanını verimli hale getirmek.								
Performans Göstergeleri	Hedefe Etkisi (%)	Başlangıç Değeri	2024	2025	2026	2027	2028	İzleme Sıklığı	Rapor Sıklığı
PG 3.1.1.Okul bahçesinin yeşillendirme alanının genel bahçe oranı	60	%30	%32	%33	%35	%38	%40	6 ayda bir	6.ayın sonu
PG.3.1.2. Okul güvenliği ve taşıma ile ilgili verilen seminere katılan şöför sayısı ve hostes sayısı	40	18	18	18	18	18	18	6 ayda bir	6.ayın sonu
Koordinatör Birim	Okul İdaresi								
İş Birliği Yapılacak Birimler	İl Tarım ve Orman Müdürlüğü, Rehberlik Servisi								
Riskler	1. Okulumuz bahçesinde alanın giderek daralması. 2. Düzenleme yapılacak alan kalmaması.								
Stratejiler	S.3.1.1. Okul bahçesine ağaçlandırma çalışmasının yapılması, S.3.1.2 Servis şöförleri ve hosteslere okul güvenliği ve taşıma ile ilgili seminer düzenlenmesi.								
Maliyet Tahmini	5000,00 TL								
Tespitler	1. Okul bina ve bahçesinde kalan alanların tespit edilmesi.								
İhtiyaçlar	1. Okul bina ve bahçesinde kalan alanların tespit edilerek neler yapılacağı ile ilgili olarak çalışma yapılması.								
Hedef 3.2.	H3.2 Eğitim ve öğretimin sağlıklı ve güvenli bir ortamda gerçekleştirilmesi için okul sağlığı ve güvenliği geliştirilecektir.								
Performans Göstergeleri	Hedefe Etkisi (%)	Başlangıç Değeri	2024	2025	2026	2027	2028	İzleme Sıklığı	Rapor Sıklığı
PG.3.2.1. Bağımlılıkla mücadele ile ilgili konularda eğitim alan öğretmen sayısı	60	38	38	50	60	70	75	6 ayda bir	6.ayın sonu
PG. 3.2.2. Sağlıklı beslenme ve obezite ile ilgili konularda verilen eğitim alan öğrenci, öğretmen ve veli sayısı	40	90	94	100	110	120	130	6 ayda bir	6.ayın sonu
Koordinatör Birim	Rehberlik Servisi								
İş Birliği Yapılacak Birimler	Rehberlik Servisi, RAM, İlçe Milli Eğitim Müdürlüğü								
Riskler	1. Öğrencilerimizin orta-ağır engel grubunda olmasından kaynaklanan risklerin olması.								

Stratejiler	.2.1. Öğrenci, öğretmen ve velilerde farkındalık oluşturmak için bağımlılıkla mücadele, akran zorbalığı, siber zorbalık, sağlıklı beslenme ve obezite, hijyen, bulaşıcı hastalıklar ve gıda güvenliği gibi konularda alan uzmanları ile iş birliğinde eğitimler düzenlenecektir.
Maliyet Tahmini	12000, 00 TL
Tespitler	<ol style="list-style-type: none">1. Okulumda Sağlıklı Besleniyorum projesi çerçevesinde çalışmaların yapılması.2. Bağımlılıkla ilgili olarak bu engel grubunun karşılaşılabilecekleri risklerin tespit edilmesi.
İhtiyaçlar	<ol style="list-style-type: none">1. Okulumda Sağlıklı Besleniyorum projesinde veli ve öğretmenlerimiz gereken çalışmaların etkin bir şekilde yürütülmesi.2. Bağımlılıkla ilgili olarak velilerin daha duyarlı hale getirilmesi için etkinliklerin düzenlenmesi.

IV. B Ö L Ü M

MALİYETLENDİRME

4.1. Maliyetlendirme

Okulumuz stratejik planında tespitler ve ihtiyaçlar; durum analizi aşamalarında öne çıkan, durum analizini özetleyebilecek türde ifadelerden oluşturulmuştur. Durum analizinde yer alan her bir başlıkta yapılan değerlendirmeler sonucunda belirlenmiş olan tespitler ve ihtiyaçlardan Okulumuzun stratejik planının mimarisi ve hedef kartlarının oluşturulmasında yararlanılmıştır. Durum analizi çalışmaları sonucunda elde edilen bulgulara hedef kartlarında yer verilmiştir.

Samsun Özel Eğitim Uygulama Okulu III.Kademe Müdürlüğü 2024-2028 Stratejik Planı'nın maliyetlendirilmesi sürecindeki temel gaye; stratejik amaç, hedef ve eylemlerin gerektirdiği maliyetlerin ortaya konulması suretiyle politika tercihlerinin ve karar alma sürecinin rasyonelleştirilmesine katkıda bulunmaktır. Bu sayede, stratejik plan ile bütçe arasındaki bağlantı güçlendirilecek ve harcamaların önceliklendirilme süreci iyileştirilecektir.

Bu temel gayeden hareketle planın tahmini maliyetlendirilmesi şu şekilde yapılmıştır:

- Hedeflere ilişkin eylemler; durum analizi çalışmaları sonuçlarından hareketle, birimlerin katılımlarıyla tespit edilmiştir,
- Eylemlere ilişkin maliyetlerin bütçe dağılımları yapılmadan önce genel yönetim giderleri ayrılmıştır,
- Okulumuz bakanlığımız tarafından gönderilen onarım, bakım, yatırım, tadilat, tamirat, personel ödemeleri, müdürlüğümüz faaliyetleri içerisinde elde ettiği burs, proje ve hibe ve kantin gelirleri hesaplanarak bütçe oluşturulmuştur.
- Eylemlere ilişkin tahmini maliyetler belirlenmiştir,
- Eylem maliyetlerinden hareketle hedef maliyetleri belirlenmiştir,
- Hedef maliyetlerinden yola çıkılarak amaç maliyetleri belirlenmiş ve amaç maliyetlerinden de stratejik plan maliyeti belirlenmiştir.

Okulumuzun Stratejik planında 3 amaç ve 6 hedef bulunmaktadır. Söz konusu amaç ve hedeflere ilişkin beş yıllık tahmini bütçe dağılımları Tablo 'de gösterilmiştir. Tabloda görüleceği üzere son iki yılın gelir ve giderlerinde yaşanan artıştan hareketle hazırlanan beş yıllık maliyetlendirme sonucunda Okulumuzun tahmini olarak 30.921.942,27 TL'lik bir harcama yapacağı öngörülmektedir.

Tablo 34 . Tahmini Maliyet Tablosu

Amaç ve Hedef No	2024	2025	2026	2027	2028	TL
Amaç 1	11.000	18400	31046	52156	87621	200.223
Hedef 1.1	10.000	16800	28224	47416	79658	182098
Hedef 1.2	1000	1680	2822	4740	7963	18205

Amaç ve Hedef No	2024	2025	2026	2027	2028	Toplam Maliyet
Amaç 2	32000	53760	90468	151985	255834	584047
Hedef 2.1	15000	25200	42336	71124	119488	273148
Hedef 2.2	17000	28650	48132	80861	135846	237689

Amaç ve Hedef No	2024	2025	2026	2027	2028	Toplam Maliyet
Amaç 3	17000	28560	47980	80606	135397	309543
Hedef 3.1	5000	8400	14112	23708	39829	91049
Hedef 3.2	12000	20160	33868	56898	95568	218494

	2024	2025	2026	2027	2028	Toplam Maliyet
Amaç Toplam	60000	94210	169494	284747	478852	1087303
Genel Gider Toplam	1638358,18	2752441,73	4624102,10	7768491,52	13051065,74	29834459,27
Toplam Kaynak	1698538,18	2846651,73	4793596,10	8053238,52	13529917,74	30921942,27

V. B Ö L Ü M

İZLEME VE DEĞERLENDİRME

5.1. İZLEME VE DEĞERLENDİRME

Bu bölümde Samsun Özel Eğitim Uygulama Okulu III. Kademe Müdürlüğü 2024-2028 Stratejik Planı'nın izleme ve değerlendirme modeline ve değerlendirme aşamalarına yer verilmiştir. Ayrıca, izleme ve değerlendirme faaliyetlerinin etkin bir şekilde yürütülebilmesi için oluşturulan performans göstergelerine ilişkin sorumlu birimlere tablolarda değinilmiştir.

5.2. SAMSUN ÖZEL EĞİTİM UYGULAMA OKULU III.KADEME 2024-2028 STRATEJİK PLANI İZLEME VE DEĞERLENDİRME MODELİ

Stratejik Planlarda yer alan amaç ve hedeflere ulaşma durumlarının tespiti ve bu yolla stratejik planlardaki amaç ve hedeflerin gerçekleştirilebilmesi için alınması gereken tedbirlerin izleme ve değerlendirme ile olanaklıdır. İzleme, stratejik plan uygulamasının sistematik olarak takip edilmesi ve raporlanmasıdır. Değerlendirme, uygulama sonuçlarının amaç ve hedeflere kıyasla ölçülmesi ve sözü edilen amaç ve hedeflerin tutarlılık ve uygunluğunun analiz edilmesidir.

İdarelerin kurumsal yapılarının kendine özgü farklılıkları izleme ve değerlendirme süreçlerinin farklılaşmasını beraber getirmektedir. Eğitim idarelerinin ana unsurunun girdi ve çıktısının insan olması nedeniyle ürünlerinin kısa vadede değerlendirilememesine ve insan unsurundan kaynaklanan değişkenlik ve belirsizliğe yol açmaktadır. Bu durumda sadece nicel yöntemlerle yürütülecek izleme ve değerlendirmelerin eğitsel olgu durumları açıklamada yetersiz kalabilmesi söz konusudur. Nicel yöntemlerin yanında veya onlara alternatif nitel yöntemlerin de uygulanması daha zengin bir bakış açısı getireceği aşıkardır.

Samsun Özel Eğitim Uygulama Okulu III.Kademe Müdürlüğü 2024-2028 Stratejik Plan'ın izlenmesi ve değerlendirilmesi uygulamaları bakanlık izleme modelinin bir parçası ve bileşeni olarak tasarlanmıştır. Bu bakımdan bakanlık izleme ve değerlendirme modeli ile koordineli yürütülmesi gerekmektedir. Samsun Özel Eğitim Uygulama Okulu III.Kademe Müdürlüğü 2024-2028 Stratejik Planı izlenmesi ve değerlendirilmesi uygulamaları, Samsun Özel Eğitim Uygulama Okulu III.Kademe Müdürlüğü 2019-2023 Stratejik Planı İzleme ve Değerlendirme Modeli'nin geliştirilmiş sürümü olan Samsun Özel Eğitim Uygulama Okulu III.Kademe Müdürlüğü 2024-2028 Stratejik Planı İzleme ve Değerlendirme modeli çerçevesinde yürütülecektir. İzleme ve değerlendirme yöntemlerine yön verecek ilkeler, Katılımcılık, Saydamlık, Sonuçları İletme (Geri Bildirim), Hesap Verilebilirlik, Bilimsellik, Tutarlılık ve Nesnellik olarak ifade edilebilir.

Belirtilen temel ilkeler ve veri analiz yöntemleri doğrultusunda Samsun Özel Eğitim Uygulama Okulu III.Kademe Müdürlüğü 2024-2028 Stratejik Planı İzleme ve Değerlendirme

Modeli'nin çerçevesini

- Performans göstergeleri ve stratejileri bazında gerçekleştirme durumlarının belirlenmesi,
- Performans göstergelerinin gerçekleştirme durumlarının hedeflerle karşılaştırılması,
- Stratejiler kapsamında yürütülen faaliyetlerin Bakanlık faaliyet alanlarına dağılımının yapılması,
- Sonuçların raporlaştırılması ve paydaşlarla paylaşımı,
- Hedeflerden sapma nedenlerinin araştırılması,
- Alternatiflerin ve çözümlerin geliştirilmesi süreçlerini kapsamaktadır.

5.3. İZLEME VE DEĞERLENDİRME SÜRECİNİN İŞLEYİŞİ

İzleme ve değerlendirme sürecinin işleyişi ana hatları ile aşağıdaki şekilde özetlenmiştir. Samsun Özel Eğitim Uygulama Okulu III.Kademe Müdürlüğü 2024–2028 Stratejik Planı'nda yer alan performans göstergelerinin gerçekleştirme durumlarının tespiti yılda iki kez yapılacaktır. Ara izleme olarak nitelendirilebilecek yılın ilk altı aylık dönemini kapsayan birinci izleme kapsamında, Stratejik Plan İzleme ve Değerlendirme Modeli vasıtasıyla, Strateji Geliştirme Üst Kurulu tarafından harcama birimlerinden sorumlu oldukları performans göstergeleri ve stratejiler ile ilgili gerçekleştirme durumlarına ilişkin veriler toplanarak raporlanacaktır.

Performans hedeflerinin gerçekleştirme durumları hakkında hazırlanan “Stratejik Plan İzleme Raporu” Okul Müdürü, Müdür Yardımcıları ve okul içi paydaşların görüşüne sunulacaktır. Bu aşamada amaç, varsa öncelikle yıllık hedefler olmak üzere, hedeflere ulaşılmasının önündeki engelleri ve riskleri belirlemek ve yıllık hedeflere ulaşılmasını sağlamak üzere gerekli görülebilecek tedbirlerin alınmasıdır.

Yılın tamamına ilişkin ikinci izleme kapsamında ise harcama birimlerinden sorumlu oldukları performans göstergeleri ve stratejiler ile ilgili yıl sonu gerçekleştirme durumlarına ait veriler toplanarak raporlanacaktır.

Stratejik Plan Değerlendirme Raporu, okul müdürü başkanlığında yapılan değerlendirme toplantısında stratejik planın kalan süresi için hedeflere nasıl ulaşılacağına ilişkin alınacak gerekli önlemleri de içerecek şekilde nihai hâle getirilecektir. Hedeflerin ve ilgili performans göstergeleri ile risklerin takibi, hedeften sorumlu birimin harcama yetkilisinin; hedeflerin gerçekleştirme sonuçlarının harcama birimlerinden alınarak raporlanması, analizi, değerlendirilmesi ve üst yönetime sunulması ise strateji geliştirme biriminin sorumluluğundadır.

5.4. PERFORMANS GÖSTERGELERİ

Samsun Özel Eğitim Uygulama Okulu III.Kademe 2024-2028 Stratejik Planı'nda belirlenen hedeflere ne ölçüde ulaşıldığını ortaya koyabilecek yeterli sayıda ve nitelikte performans göstergeleri kullanılmıştır. Stratejik planda, izleme ve değerlendirme faaliyetlerinin etkili bir şekilde gerçekleştirilmesi için performans göstergelerinden yararlanılmıştır. Performans göstergelerinin

izlenmesinde standartlaşmanın sağlanması ve güvenilirliğin temin edilmesi önemli bir konudur. Bu sebeple performans göstergelerinin kimlik kartı olarak nitelendirilebilecek “Performans Göstergesi Kartı” geliştirilmiştir. Okulumuza özgü geliştirilen performans göstergesi kartı ile her bir performans göstergesinin kavramsal çerçevesi, veri kaynağı, kapsamı, veri temin dönemi, hesaplama yöntemi gibi bilgiler kayıt altına alınarak gösterge bilgi tablosunda toplanmıştır. Bu yolla performans göstergelerine ilişkin izleme verilerinin güvenilirliğinin ve karşılaştırılabilirliğinin güvence altına alınması sağlanmıştır.

Tablo 35. Hedef ve Strateji Sorumlulukları

Amaç 1.Okulumuzdaki öğrencilerin uyum ve devamsızlık sorunlarını gideren etkin bir çalışma ekibi kurulacaktır.			
Hedefler	Stratejiler	Sorumlu Birim	İşbirliği Yapılan (Birimler)
H1.1. Öğrencilerin uyum ve devamsızlık sorunları giderilecektir.	S.1.1.1.Devamsızlık yapan öğrencilerin tespiti ve erken uyarı sistemi için çalışmalar yapılacaktır. S.1.1.2. Devamsızlık yapan öğrencilerin velileri ile özel aylık görüşmeler yapılacaktır.	Okul İdaresi	Rehberlik Servisi, İlçe Milli Eğitim Müdürlüğü Özel Eğitim ve Rehberlik Şubesi
H1.2. Öğrencilerin okula erişim, devam ve okulu tamamlama oranları artırılabilecektir.	S1. 2.1Öğrencilerin devamsızlık nedenlerine yönelik okul, öğrenci ve veli iş birliğiyle bu nedenleri ortadan kaldıracak çalışmalar yürütülecektir. S1.2.2. Öğrencilerin uygun eğitim ortamlarına yönlendirilmesi amacıyla yeniden eğitsel değerlendirme ve tanılama yapılması için Rehberlik ve Araştırma Merkezi'ne (RAM) yönlendirme yapılacaktır	Okul İdaresi	Rehberlik Servisi, İlçe Milli Eğitim Müdürlüğü Özel Eğitim ve Rehberlik Şubesi, RAM

Amaç2. Öğrencilerimizin gelişmiş dünyaya uyum sağlayacak şekilde donanımlı bireyler olabilmesi için eğitim ve öğretimde kalite artırılabilecektir..			
Hedefler	Stratejiler	Sorumlu Birim	İşbirliği Yapılan (Birimler)
H2.1. Öğrenme kazanımlarını takip eden ve velileri de sürece dâhil eden bir yönetim anlayışı ile öğrencilerimizin bireysel eğitim başarısına ve sosyal faaliyetlere etkin katılımı	1.1. Öğrencilerin BEP'inde kaba değerlendirmelerin doğru ve ayrıntılı alınması. 1.2. Öğrencilerin sosyal faaliyetlere katılımını artırıcı çalışmaların yapılması 1.3. Öğrencilerin sportif faaliyetlere katılımını artırıcı çalışmalar için il gençlik ve spor müdürlüğünün engelliler birimiyel işbirliği	Okul İdaresi	Özel Eğitim Öğretmenleri ,Rehberlik Servisi

artırılacaktır.	yapılması. 1.4.Sosyal faaliyetlere katılım için veli ile işbirliği yapılması için otomatik mesaj sisteminin kurulması. S.2.1.5. Erasmus+ projelere ve maarif projelere katılımın artması için çeşitli seminerler düzenlenecektir veya öğretmenlerin katılımı için teşvik ve duyurular yapılacaktır.		
H2.2.Etkin bir rehberlik anlayışıyla, öğrencimizi ilgi ve becerileriyle orantılı bir şekilde üst öğrenime veya istihdama hazır hale getiren daha kaliteli bir kurum yapısına geçilecektir.	2.1 Özel eğitim uygulama okulu III kademedeki mezun olabilecek öğrencilerin mezuniyet sonrası işler ile ilgili seminer verilen veli sayısı. S.2.2.2.İş Kur işbirliği dahilinde engelliler iş koçunun(meslek danışmanı) bilgilendirmesi velilerin ve öğrencilerin sayısı	Rehberlik Servisi.	Özel Eğitim Öğretmenleri

Amaç 3. Eğitim ve öğretim faaliyetlerinin daha nitelikli olarak verilebilmesi için okulumuzun kurumsal kapasitesi güçlendirilecektir.

Hedefler	Stratejiler	Sorumlu Birim	İşbirliği Yapılan (Birimler)
H3.1.Okulumuzun bina ve bahçesinin kullanım alanını verimli hale getirmek.	S. 3.1.1. Okul bahçesine ağaçlandırma çalışmasının yapılması, S.3.1.2 Servis şoförleri ve hosteslere okul güvenliği ve taşıma ile ilgili seminer düzenlenmesi.	Okul İdaresi	İl Tarım ve Orman Müdürlüğü, Rehberlik Servisi
H3.2 Eğitim ve öğretimin sağlıklı ve güvenli bir ortamda gerçekleştirilmesi için okul sağlığı ve güvenliği geliştirilecektir.	S. 3.2.1. Öğrenci, öğretmen ve velilerde farkındalık oluşturmak için bağımlılıkla mücadele, akran zorbalığı, siber zorbalık, sağlıklı beslenme ve obezite, hijyen, bulaşıcı hastalıklar ve gıda güvenliği gibi konularda alan uzmanları ile iş birliğinde eğitimler düzenlenecektir.	Rehberlik Servisi	RAM, İlçe Milli Eğitim Müdürlüğü

EKLER:

Ek-1 Paydaş Sınıflandırma Matrisi

PAYDAŞLAR	İÇ PAYDAŞLAR	DIŞ PAYDAŞLAR	YARARLANICI		
	Çalışanlar, Birimler	Temel ortak	Stratejik ortak	Tedarikçi	Müşteri, hedef kitle
Millî Eğitim Bakanlığı		√		√	
Valilik		√		0	
Millî Eğitim Müdürlüğü		√		√	
Eğitim Çalışanları					
İlçe Eğitim		√		√	
Okullar ve Bağlı Kurumlar		√		0	
Öğretmenler ve Diğer Çalışanlar	√		√		√
Öğrenciler ve Veliler	√	√	√		√
Okul Aile Birliği		√	√		
Üniversite		√		0	
Belediyeler		√		0	
Güvenlik Güçleri (Emniyet, Jandarma)		√		0	
Sosyal Hizmetler Müdürlüğü		√		√	
Gençlik ve Spor Müdürlüğü		√		√	
Muhtarlık		√		√	
İşveren kuruluşlar		√		0	
Sivil Toplum Kuruluşları		√		0	

√: Tamamı 0: Bir kısmı

EK-2 Paydaş Önceliklendirme Matrisi

Paydaş	İç Paydaş	Diş Paydaş	Yararlanıcı (Müşteri)	Neden Paydaş?	Önceliği
İlçe Millî Eğitim Müdürlüğü		√		Bağlı olduğumuz merkezi idare	1
Öğretmenler	√			Okulumuzun çalışan personeli	1
Öğrenciler	√		√	Okulumuzun hedef kitle	1

Veli		√		Okulumuzda destek sağlayan unsur olması	1
Okul Aile Birliği		√		Okulumuzda destek sağlayan unsur olması	1
Memurlar	√			Okulumuzda destek hizmeti sağlayan unsur olması	2.
Hizmetli Personel	√			Okulumuzda destek hizmeti sağlayan unsur olması	2.
Yerel Yönetimler		√		Okulumuza dışarıdan lojistik destek sağlaması.	2.
Medya		√		Okulumuzla ilgili yayınlarla tanıtımı sağlaması.	3.
Sivil Toplum Kuruluşları		√		Okulumuza dışarıdan destek sağlaması.	3.

Ek-3 Yararlanıcı Ürün/Hizmet Matrisi

Ürün/Hizmet	Yararlanıcı (Müşteri)	Eğitim-Öğretim(Öğün-Yaygın)	Yatılılık-Bursluluk	Nitelikli İş Gücü	AR-GE, Projeler, Danışmanlık	Altyapı, Donatım Yatırım	Yayın	Rehberlik, Kurs, Sosyal etkinlikler	Mezunlar (Öğrenci)	Ölçme-Değerlendirme
Öğrenciler		√	o			√	√			
Veliler							√			
Üniversiteler				o	o			√		
Medya				o	o					
Sağlık kuruluşları				o						

√:Tamamı 0:Birkısmı